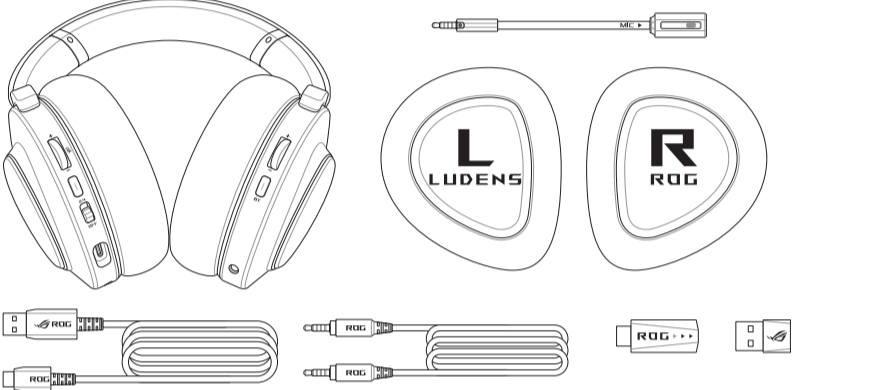




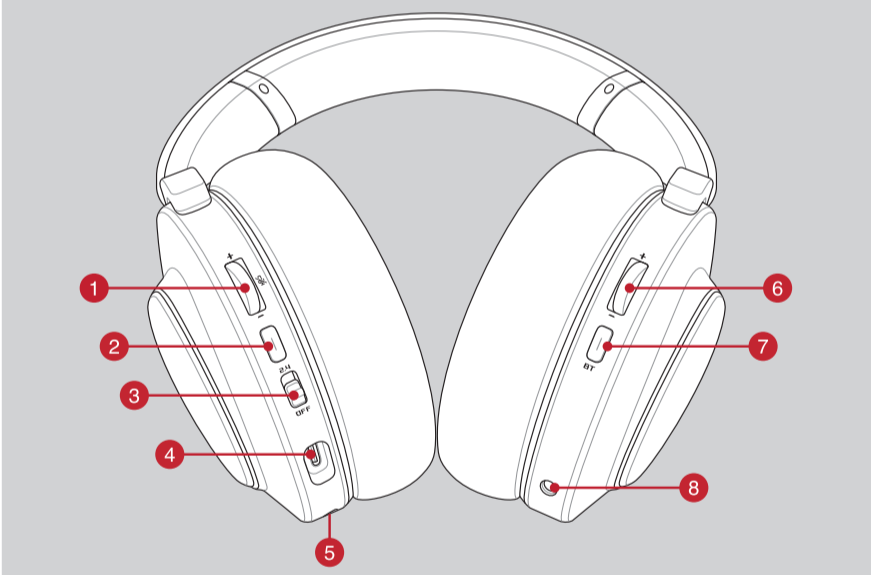
Product name / 品名 / 品名 : Gaming Headset / 電競耳機 / 电竞耳机
Gaming Headset Wireless Receiver / 無線接收器 / 无线接收器
Model / 型號 / 型号 : A703 / A701Dongle



Package contents

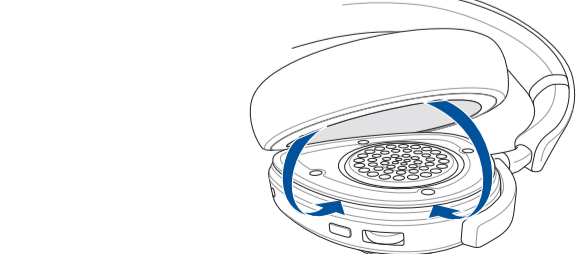


Headset features

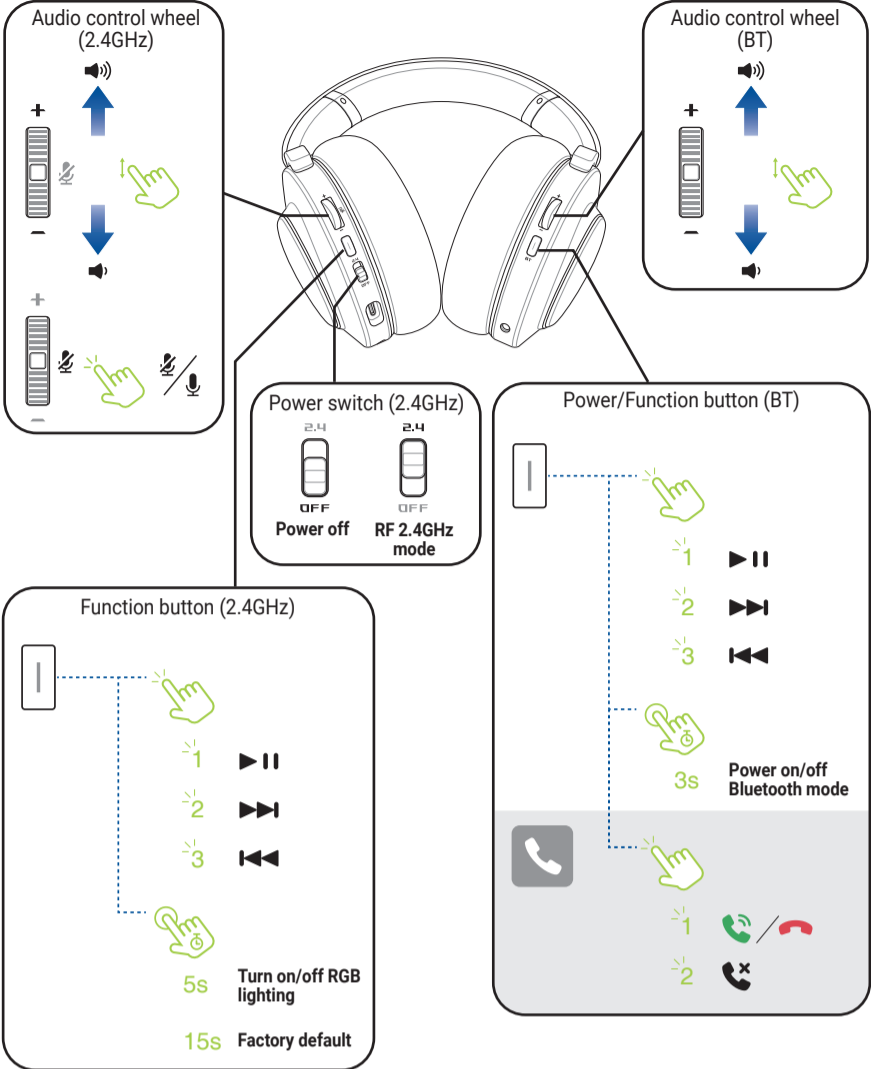


- 1 Audio control wheel (2.4GHz) / 音效控制滾輪 (2.4Hz)
2 Function button with LED indicator (2.4GHz) / 搭配 LED 指示燈的功能鍵 (2.4Hz)
3 Power switch (2.4GHz) / 電源開關 (2.4Hz)
4 USB-C® charging port / USB-C® 充電連接埠
5 Microphone jack / 麥克風插孔
6 Audio control wheel (BT) / 音效控制滾輪 (BT)
7 Power/Function button with LED indicator (BT) / 搭配 LED 指示燈的電源 / 功能鍵 (BT)
8 3.5mm audio jack / 3.5mm 音效插孔

Installing the ear cushions



Buttons and switches



Erste Schritte

- 1. Verbinden Sie das Headset per Bluetooth oder Dongle mit Ihrem Gerät.
2. Laden Sie die Armoury Crate Software unter http://rog.asus.com herunter und installieren Sie sie dann auf Ihrem Computer.

Wenn Sie das Headset mithilfe des mitgelieferten 3,5-mm-Audiokabels verbinden, stellen Sie sicher, dass das Headset nicht auf den 2,4-GHz-Modus oder den Bluetooth-Modus eingestellt ist und nicht aufgeladen wird.

Procedimientos iniciales

- 1. Conecte los auriculares al dispositivo a través del Bluetooth® o cable.
2. Descargue el software Armoury Crate desde http://rog.asus.com y, a continuación, instálelo en el equipo.

Utilizar los auriculares en el modo cableado
Cuando conecte los auriculares con el cable de audio de 3,5 mm incluido, asegúrese de que no estén establecidos en el modo de 2,4 Hz ni en el modo Bluetooth®, y que tampoco estén cargando energía.

NOTE:
Al presionar Power/Function button (BT) (botón de Alimentación/Función [BT]), el sonido o la música se detendrán durante 5 segundos antes de reanudar la reproducción.
Las características de audio, incluido el volumen, pueden variar en el modo de 3,5 mm (modo pasivo) en comparación con las conexiones inalámbricas (modo activo).

Başlarken

- 1. Mikrofonlu kulaklığı Bluetooth® dongle na aracıyla aygıtınıza bağlayın.
2. Armoury Crate yazılımını http://rog.asus.com adresinden indirip bilgisayarınıza yükleyin.

Kulaklıklı mikrofon setini kablolu modda kullanma
Kulaklığı birlikte verilen 3,5 mm ses kablosunu kullanarak başlarken, kulaklığın 2,4 Hz moduna veya Bluetooth® moduna ayarlanmadığından ve şarj olmadığını emin olun.

NOTE:
Power/Function button (BT) (Güç/Fonksiyon düğmesine (BT) basılması çalışmaya devam etmeden önce sesin/müziğin 5 saniye süreyle durmasına neden olacaktır.
Ses seviyesi de dahil olmak üzere ses özellikleri, kablosuz bağlantılara (aktif mod) kıyasla 3,5 mm modunda (pasif mod) değişebilir.

LED indicators / LED 指示燈 / LED 指示灯

Table with 4 columns: Function button LED (2.4GHz), Solid (red), Fast flashing (red), No light, Headset off / Fully charged. Includes descriptions in multiple languages.

Table with 4 columns: Power and Function button LED (BT), Solid (blue), Flashing (blue), Fast flashing (blue), Microphone indicator LED, Solid (red), No light, Microphone unmuted. Includes descriptions in multiple languages.

Getting started

- 1. Connect the headset to your device through Bluetooth® or dongle.
2. Download the Armoury Crate software from http://rog.asus.com and then install it on your computer.

Using the headset in wired mode

When connecting the headset using the bundled 3.5mm audio cable, make sure the headset is not set to 2.4GHz mode or Bluetooth® mode, and not charging power.

NOTE:
Pressing on the Power/Function button (BT) will cause the sound/music to stop for 5 seconds before resuming playback.
Audio characteristics including volume, may vary in 3.5mm mode (passive mode) compared to wireless connections (active mode).

Mise en route

- 1. Connectez le casque à votre appareil via Bluetooth ou le dongle.
2. Téléchargez le logiciel Armoury Crate sur http://rog.asus.com et installez-le sur votre ordinateur.

REMARQUE :
En appuyant sur le bouton d'alimentation / fonction (BT), le son / la musique s'arrête pendant 5 secondes avant de reprendre la lecture.
Les caractéristiques audio, y compris le volume, peuvent varier en mode 3,5 mm (mode passif) par rapport aux connexions sans fil (mode actif).

Pairing Bluetooth again

- BT mode off: Press and hold Power/Function button (BT) for 5 seconds.
• BT mode on: Press and hold both the Power/Function button (BT) and the Function button (2.4GHz) at the same time for 5 seconds.

Multi-platform compatibility
You can connect your headset using both Bluetooth® and 2.4GHz simultaneously. For more information on supported platforms please visit https://rog.asus.com/headsets/audio/headsets/wireless-headsets/rog-delta-ii/spec/.

Appairer à nouveau le Bluetooth

- Mode BT désactivé : appuyez et maintenez enfoncé le Bouton d'alimentation / fonction (BT) pendant 5 secondes.
• Mode BT activé : appuyez et maintenez simultanément le bouton d'alimentation / fonction (BT) et le bouton de fonction (2,4 GHz) pendant 5 secondes.

Compatibilité multiplateforme
Vous pouvez connecter votre casque en utilisant simultanément les modes Bluetooth® et 2,4 GHz. Pour plus d'informations sur les plateformes prises en charge, consultez le site https://rog.asus.com/headsets/audio/headsets/wireless-headsets/rog-delta-ii/spec/.

Noch einmal über Bluetooth koppeln

- Bluetooth-Modus aus: Halten Sie die Ein-/Ausschalter / Funktionstaste (BT) fünf Sekunden lang gedrückt.
• Bluetooth-Modus ein: Halten Sie die Ein-/Ausschalter / Funktionstaste (BT) und die Funktionstaste (2,4 GHz) gleichzeitig fünf Sekunden lang gedrückt.

Procedimientos iniciales

- 1. Conecte los auriculares a juegos ROG Delta II-KJP.
2. Descargue el software Armoury Crate desde http://rog.asus.com y, a continuación, instálelo en el equipo.

Utilizar los auriculares en el modo cableado
Cuando conecte los auriculares con el cable de audio de 3,5 mm incluido, asegúrese de que no estén establecidos en el modo de 2,4 Hz ni en el modo Bluetooth®, y que tampoco estén cargando energía.

NOTE:
Al presionar Power/Function button (BT) (botón de Alimentación/Función [BT]), el sonido o la música se detendrán durante 5 segundos antes de reanudar la reproducción.
Las características de audio, incluido el volumen, pueden variar en el modo de 3,5 mm (modo pasivo) en comparación con las conexiones inalámbricas (modo activo).

Başlarken

- 1. Mikrofonlu kulaklığı Bluetooth® dongle na aracıyla aygıtınıza bağlayın.
2. Armoury Crate yazılımını http://rog.asus.com adresinden indirip bilgisayarınıza yükleyin.

Kulaklıklı mikrofon setini kablolu modda kullanma
Kulaklığı birlikte verilen 3,5 mm ses kablosunu kullanarak başlarken, kulaklığın 2,4 Hz moduna veya Bluetooth® moduna ayarlanmadığından ve şarj olmadığını emin olun.

NOTE:
Power/Function button (BT) (Güç/Fonksiyon düğmesine (BT) basılması çalışmaya devam etmeden önce sesin/müziğin 5 saniye süreyle durmasına neden olacaktır.
Ses seviyesi de dahil olmak üzere ses özellikleri, kablosuz bağlantılara (aktif mod) kıyasla 3,5 mm modunda (pasif mod) değişebilir.

Začínáme

- 1. Připojte náhlavní soupravu k vašemu zařízení přes Bluetooth® dongle.
2. Stáhněte software Armoury Crate z webu http://rog.asus.com a potom jej nainstalujte do počítače.

Používání náhlavní soupravy v drátovém režimu
Při připojování náhlavní soupravy pomocí přibaleného 3,5 mm audio kabelu se ujistěte, že náhlavní souprava není nastavena na režim 2,4 Hz nebo Bluetooth® a nenabíjí se.

POZNÁMKA:
Stisknutí tlačítka Power/Function button (BT) (Power/Function (Napájení/Funkce) (BT)) způsobí, že se zvuk/hudba na 5 sekund zastaví, než se obnoví přehrávání.
Zvukové charakteristiky včetně hlasitosti se mohou lišit v režimu 3,5 mm (pasivní režim) ve srovnání s bezdrátovým připojením (aktivní režim).

Aan de slag

- 1. Sluit de headset aan op uw apparaat via Bluetooth®-dongle.
2. Download de Armoury Crate-software van http://rog.asus.com en installeer deze op uw computer.

De headset gebruiken in de bekabelde modus
Wanneer u de headset aansluit met de meegeleverde 3,5 mm audiokabel, moet u ervoor zorgen dat de headset niet is ingesteld op 2,4Hz-modus of Bluetooth®-modus, en geen stroom oplaadt.

OPMERKING:
Wanneer u op de Power/Function-knop (BT) (voedings-/functieknop (BT)) drukt, stopt het geluid/de muziek gedurende 5 seconden voordat het afspelen wordt hervat.
Audiokenmerken, inclusief het volume, kunnen verschillen in de 3,5 mm modus (passieve modus) in vergelijking met draadloze verbindingen (actieve modus).

Inicio

- 1. Conecte o seu fone de ouvido para jogos no seu dispositivo usando Bluetooth® ou dongle.
2. Baixe o Armoury Crate a partir de http://rog.asus.com e instale-o no seu computador.

Usando o fone de ouvido no modo com fio
Ao conectar o fone de ouvido usando o cabo de áudio de 3,5 mm fornecido, certifique-se de que o fone de ouvido não esteja configurado para o modo 2,4 GHz ou modo Bluetooth® e não esteja carregando energia.

NOTE:
Pressionar o Power/Function button (BT) (botão de Energia/ Função (BT)) fará com que o som/música pare por 5 segundos antes de retomar a reprodução.
As características de áudio, incluindo o volume, podem variar no modo de 3,5 mm (modo passivo) em comparação com conexões sem fio (modo ativo).

Начало работы

- 1. Подключите гарнитуру к устройству с помощью Bluetooth® или приемника.
2. Скачайте программное обеспечение Armoury Crate с http://rog.asus.com и установите его на свой компьютер.

Использование гарнитуры в проводном режиме
При подключении гарнитуры с помощью прилагаемого аудиокабеля с разъемом 3,5 мм убедитесь, что гарнитура не настроена на режим 2,4 ГГц или режим Bluetooth® и не заряжается.

ПРИМЕЧАНИЕ:
Нажатие кнопки питания/функции (Bluetooth) приведет к приостановке звука на 5 секунд.
Характеристики звука, включая громкость, могут отличаться в режиме 3,5 мм (пассивный режим) по сравнению с беспроводным подключением (активный режим).

Noch einmal über Bluetooth koppeln

- Bluetooth-Modus aus: Halten Sie die Ein-/Ausschalter / Funktionstaste (BT) fünf Sekunden lang gedrückt.
• Bluetooth-Modus ein: Halten Sie die Ein-/Ausschalter / Funktionstaste (BT) und die Funktionstaste (2,4 GHz) gleichzeitig fünf Sekunden lang gedrückt.

Multi-Plattform-Kompatibilität

Sie können Ihr Headset gleichzeitig über den Bluetooth-Modus und den 2,4-GHz-Modus verbinden. Weitere Informationen zu unterstützten Plattformen finden Sie unter https://rog.asus.com/headsets/audio/headsets/wireless-headsets/rog-delta-ii/spec/.

Volver a emparejar Bluetooth

- Modo BT desactivado: Mantenga presionado Power/Function button (BT) (botón de Alimentación/Función [BT]) durante 5 segundos.
• Modo BT activado: Mantenga presionado tanto Power/Function button (BT) (botón de Alimentación/Función [BT]) como Function button (2.4Hz) (botón Función [2,4 Hz]), al mismo tiempo durante 5 segundos.

Compatible con varias plataformas
Puede conectar los auriculares mediante Bluetooth® y 2,4 Hz simultáneamente. Para obtener más información sobre las plataformas compatibles, visite https://rog.asus.com/headsets/audio/headsets/wireless-headsets/rog-delta-ii/spec/.

Bluetooth tekrar eşleştiriliyor

- BT modunu kapatın: Power/Function button (BT) (Güç/Fonksiyon düğmesini (BT)) 5 saniye boyunca basılı tutun.
• BT modu açık: Power/Function button (BT) (Güç/Fonksiyon düğmesini (BT)) ve Function button (2,4Hz) (Fonksiyon düğmesini (2,4Hz)) aynı anda 5 saniye boyunca basılı tutun.

Çoklu platform uyumluluğu

Kulaklığınızı aynı anda hem Bluetooth® hem de 2,4Hz kullanarak bağlayabilirsiniz. Desteklenen platformlar hakkında daha fazla bilgi için lütfen https://rog.asus.com/headsets/audio/headsets/wireless-headsets/rog-delta-ii/spec/ adresini ziyaret edin.

Opětovné spárování Bluetooth

- Vypnutí režimu BT: Stiskněte a podržte tlačítko Power/Function button (BT) (Power/Function (Napájení/Funkce) (BT)) po dobu 5 sekund.
• Zapnutí režimu BT: Stiskněte a podržte současné tlačítko Power/Function button (BT) (Power/Function (Napájení/Funkce) (BT)) a tlačítko Function button (2,4Hz) (Function (Funkce) (2,4Hz)) po dobu 5 sekund.

Multiplatformní kompatibilita

Sluchátka můžete připojit pomocí Bluetooth® a 2,4 Hz současně. Pro více informací o podporovaných platformách navštivte prosím https://rog.asus.com/headsets/audio/headsets/wireless-headsets/rog-delta-ii/spec/.

Bluetooth opnieuw koppelen

- BT-modus uit: Houd de Power/Function-knop (BT) (voedings-/functieknop (BT)) 5 seconden ingedrukt.
• BT-modus aan: Houd de Power/Function-knop (BT) (voedings-/functieknop (BT)) en de Function-knop (2,4Hz) (Functieknop) tegelijk in gedrukt gedurende 5 seconden.

Compatível met meerdere platformen

U kunt uw headset tegelijkertijd aansluiten met zowel Bluetooth® als 2,4Hz. Ga voor meer informatie over ondersteunde platformen naar https://rog.asus.com/headsets/audio/headsets/wireless-headsets/rog-delta-ii/spec/.

Emparelhando o Bluetooth novamente

- Modo BT desligado: pressione e segure o Power/Function button (BT) (botão de Energia/ Função (BT)) por 5 segundos.
• Modo BT ativado: Pressione e segure o Power/Function button (BT) (botão de Energia/ Função (BT)) e o Function button (2,4GHz) (botão de Função (2,4 GHz)) ao mesmo tempo por 5 segundos.

Compatibilidade multiplataforma

Você pode conectar seu fone de ouvido usando Bluetooth® e 2,4 GHz simultaneamente. Para obter mais informações sobre as plataformas suportadas, visite https://rog.asus.com/headsets/audio/headsets/wireless-headsets/rog-delta-ii/spec/.

Повторное сопряжение Bluetooth

- Режим Bluetooth выключен: нажмите и удерживайте кнопку питания/функции (Bluetooth) в течение 5 секунд.
• Режим BT включен: нажмите и удерживайте одновременно кнопку Power/Function button (BT) и кнопку Function button (2,4GHz) в одно и то же время на 5 секунд.

Совместимость с различными платформами

Гарнитуру можно подключать одновременно по Bluetooth и в диапазоне 2,4 ГГц. Для получения дополнительной информации о поддерживаемых платформах посетите https://rog.asus.com/headsets/audio/headsets/wireless-headsets/rog-delta-ii/spec/.

Näin pääset alkuun

- 1. Liitä kuulokkeet laitteeseesi Bluetooth® tai käyttövävään.
2. Lataa Armoury Crate-ohjelminen osoitteesta http://rog.asus.com ja asenna se tietokoneeseen.

Kuulokkeiden käyttäminen langallisessa tilassa

Kun liität kuulokkeet mukana toimitetulla 3,5 mm:n äänikaapelilla, varmista, että kuulokkeet eivät ole asettu 2,4 GHz:n tilaan tai Bluetooth®-tilaan, eikä niissä ole latausvirtaa.

HUOMAUTUS:
Power/Function button (BT) (Virta-/toimintopainikkeen (BT)) painaminen pysäyttää äänen/musiikin 5 sekunnin ajaksi ennen toiston jatkamista.
Äänen ominaisuudet, mukaan lukien äänivoimakkuus, voivat vaihdella 3,5 mm:n tilassa (passiivinen tila) verrattuna langattomiin yhteyksiin (aktiivinen tila).

Első lépések

- 1. Csatlakoztassa a headsetet a készülékéhez a Bluetooth® vagy káulcs.
2. Töltsd le az Armoury Crate szoftvert a http://rog.asus.com webhelyről, és telepítsd a számítógépedre.

A headsetet vezetékess üzemmódban történő használata

Ha a headsetet a mellékelt 3,5 mm-es audiókábellel csatlakoztatja, győződjön meg arról, hogy a headsetet nincs 2,4 GHz-es üzemmódrá vagy Bluetooth® üzemmódrá állítva, és nem tölt.

MEGJEGYZÉS:
A Power/Function (BT) (Főkapcsoló/Funkció (BT)) gomb megnyomásával a hang 5 másodpercig leáll, mielőtt folytatná a lejátszást.
A hangjellemzők, beleértve a hangerejét, eltérhetnek 3,5 mm-es üzemmódban (passzív üzemmód) a vezeték nélküli kapcsolatokhoz (aktív üzemmód) képest.

Komme i gang

- 1. Koble headset til enheten din gjennom Bluetooth® til dongle.
2. Last ned Armoury Crate-programmet fra http://rog.asus.com og installer den på datamaskinen.

Bruke hodsettet i kabelt modus

Når du kobler til hodsettet med den medfølgende 3,5 mm lydåkabelen, må du kontrollere at det ikke er satt til 2,4 GHz-modus eller Bluetooth®-modus og ikke lader.

MERK:
Trykker du på Power/Function button (BT) (Strøm-/Funksjon-knappen (BT)), vil lyden/musikken stoppe i 5 sekunder før den fortsetter.
Lydegenskaper, inkludert lydstyrke, kan variere i 3,5 mm-modus (passiv modus) sammenlignet med trådløse tilkoblinger (aktiv modus).

Rozpoczęcie

- 1. Podłącz zestaw słuchawkowy do urządzenia za pomocą Bluetooth® lub modułu.
2. Pobierz oprogramowanie Armoury Crate z http://rog.asus.com, a następnie zainstaluj je w komputerze.

Korzystanie z zestawu słuchawkowego w trybie przewodowym

W przypadku podłączenia zestawu słuchawkowego za pomocą dołączonego kabla audio 3,5 mm należy upewnić się, że nie działa on w trybie 2,4 Hz ani Bluetooth® i nie ładuje się.

UWAGA:
Naciśnięcie Power/Function button (BT) (Przycisk zasilania/funkcji (BT)) spowoduje wstrzymanie dźwięku/muzyki na 5 sekund przed wznowieniem odtwarzania.
Właściwości dźwięku, w tym głośność, mogą być inne w trybie 3,5 mm (tryb pasywny) w porównaniu z połączeniem bezprzewodowym (tryb aktywny).

Začínáme

- 1. Nahlavní soupravu připojte k svojmu zariadeniu pomocou Bluetooth® alebo hardvérový kľúč.
2. Sťahujte Armoury Crate a prevážte z lokality http://rog.asus.com a potom ho nainštalujte do počítača.

Používanie hlavovej súpravy v káblovom režime

Pri pripíjaní hlavovej súpravy pomocou dodaného 3,5 mm zvukového kábla sa uistite, že nie je nastavená do režimu 2,4 Hz alebo režimu Bluetooth® ani sa nenabíja.

POZNÁMKA:
Stlačenie tlačidla Power/Function (BT) (Napájanie/Funkcia BT) pred obnovením prehrávania sa zastaví prehrávanie zvuku/hudby na 5 minút.
Zvukové vlastnosti vrátane hlasitosti v porovnaní s bezdrôtovými pripojeniami (aktívny režim).

Komma igång

- 1. Anslut headsetet till din enhet med Bluetooth® eller dongel.
2. Hämta Armoury Crate-programmet från http://rog.asus.com och installera det på datorn.

Använda headsetet i kabelanslutet läge

När man ansluter headsetet med den medföljande 3,5 mm ljudkabel, får headsetet inte vara inställt på 2,4 Hz läge eller Bluetooth®-läge, och inte ladda ström.

NOTERA:
Trycker man på knappen Power/Function button (BT) (Ström-/funktionsknapp (BT)) upphör ljudet/musiken att spela i 5 sekunder innan den börjar spela igen.
Ljudegenskaper inklusive volym, kan variera i 3,5 mm läge (passivt läge) jämfört med trådlösa anslutningar (aktivt läge).

Початок експлуатації

- 1. Підключіть гарнітуру до пристрою сполучувачем Bluetooth® або ключ.
2. Завантажте на Armoury Crate з http://rog.asus.com, а потім встановіть його на комп'ютері.

Користування гарнітурою в дротовому режимі

Підключаючи гарнітуру за допомогою 3,5-мм кабелю аудіо з комплекту, переконайтеся, що гарнітура не налаштовано на режим 2,4 Гц або режим Bluetooth®, і вона не заряджається.

ПРИМІТКА.
Натискання кнопки Power/Function button (BT) (Кнопка живлення/функція (BT)) призупинить звук/музику на паузу на 5 секунд, після яких відтворення відновиться.
Характеристики аудіо, включаючи гучність, можуть змінитися в режимі 3,5 мм (пасивний режим), порівняно із бездротовими підключеннями (активний режим).

Bluetooth-parillituksen muodostaminen uudelleen

- 1. Liitä kuulokkeet laitteeseesi Bluetooth® tai käyttövävään.
2. Lataa Armoury Crate-ohjelminen osoitteesta http://rog.asus.com ja asenna se tietokoneeseen.

Kuulokkeiden käyttäminen langallisessa tilassa

Kun liität kuulokkeet mukana toimitetulla 3,5 mm:n äänikaapelilla, varmista, että kuulokkeet eivät ole asettu 2,4 GHz:n tilaan tai Bluetooth®-tilaan, eikä niissä ole latausvirtaa.

HUOMAUTUS:
Power/Function button (BT) (Virta-/toimintopainikkeen (BT)) painaminen pysäyttää äänen/musiikin 5 sekunnin ajaksi ennen toiston jatkamista.
Äänen ominaisuudet, mukaan lukien äänivoimakkuus, voivat vaihdella 3,5 mm:n tilassa (passiivinen tila) verrattuna langattomiin yhteyksiin (aktiivinen tila).

A Bluetooth újróli párosítása

A Bluetooth újróli párosítása az alábbi lépésekkel lehetséges. A lépések attól függenek külfönbönek, hogy a Bluetooth üzemmód be- vagy kikapcsolt állapotban van-e.

- BT-tila pois päält: Pida Power/Function button (BT) (virta/toimintopainiketta (BT)) painettuna 5 sekunnin ajan.
• BT-tila päält: Pida seek Power/Function button (BT) (virta/toimintopainiketta (BT)) etta Function button (2,4GHz) (toimintopainiketta (2,4 GHz)) painettuna samanaikaisesti 5 sekunnin ajan.

Monialustayhteensopivuus

Voit liittää kuulokkeet samanaikaisesti sekä Bluetooth® että 2,4 GHz:n kautta. Lisätietoja tuetuista alustoista on osoitteessa https://rog.asus.com/headsets/audio/headsets/wireless-headsets/rog-delta-ii/spec/.

Többlplattformos kompatibilität

A headsetet egyszerre csatlakoztathatja Bluetooth® és 2,4 GHz használattával. A támogatott platformok kapcsolatos további információért látogasson el itt https://rog.asus.com/headsets/audio/headsets/wireless-headsets/rog-delta-ii/spec/.

Pare med Bluetooth igjen

- BT-modus av: Hold inne Power/Function button (BT) (Strøm-/Funksjon-knappen (BT)) i 5 sekunder.
• BT-modus på: Hold inne både Power/Function button (BT) (Strøm-/Funksjon-knapp (BT)) og Function button (2,4GHz) (Funksjonsknappen (2,4 GHz)) samtidig i 5 sekunder.

Kompatibilitet med flere plattformer

Du kan koble til hodsettet med hjelp av både Bluetooth® og 2,4 GHz samtidig. For mer informasjon om støttede plattformer, besøk https://rog.asus.com/headsets/audio/headsets/wireless-headsets/rog-delta-ii/spec/.

Ponowie parowanie Bluetooth

- Tryb BT wyłączony: naciśnij Power/Function button (BT) (Przycisk zasilania/funkcji (BT)) i przytrzymaj go przez 5 sekund.
• Tryb BT włączony: naciśnij jednocześnie Power/Function button (BT) (Przycisk zasilania/funkcji (BT)) i Function button (2,4Hz) (Przycisk funkcji (2,4 Hz)) i przytrzymaj je przez 5 sekund.

Zgodność z wieloma platformami

Zestaw słuchawkowy może być połączony jednocześnie w trybie Bluetooth® i 2,4 Hz. Aby uzyskać więcej informacji na temat obsługiwanych platform, odwiedź stronę https://rog.asus.com/headsets/audio/headsets/wireless-headsets/rog-delta-ii/spec/.

Opätovné párovanie Bluetooth

- Naciśnięcie Power/Function button (BT) (Przycisk zasilania/funkcji (BT)) spowoduje wstrzymanie dźwięku/muzyki na 5 sekund przed wznowieniem odtwarzania.
Właściwości dźwięku, w tym głośność, mogą być inne w trybie 3,5 mm (tryb pasywny) w porównaniu z połączeniem bezprzewodowym (tryb aktywny).

Multiplatformová kompatibilita

Hlavovú súpravu nemôžete pripojiť súčasne pomocou Bluetooth® a 2,4 Hz. Pre viac informácií o podporovaných platformách navštívte prosím https://rog.asus.com/headsets/audio/headsets/wireless-headsets/rog-delta-ii/spec/.

Parkoppla Bluetooth igjen

- Anslut headsetet till din enhet med Bluetooth® eller dongel.
2. Hämta Armoury Crate-programmet från http://rog.asus.com och installera det på datorn.

Använda headsetet i kabelanslutet läge
När man ansluter headsetet med den medföljande 3,5 mm ljudkabel, får headsetet inte vara inställt på 2,4 Hz läge eller Bluetooth®-läge, och inte ladda ström.

NOTERA:
Trycker man på knappen Power/Function button (BT) (Ström-/funktionskn

Bluetooth **مرة أخرى** **Bluetooth** **مرة أخرى**
يمكنك اقرن **Bluetooth** مرة أخرى من خلال اتباع الخطوات أدناه. سوف تختلف الخطوات بناء على ما إذا كان وضع **Bluetooth** قيد التشغيل أو متوقفا عن التشغيل:

- وضع **BT** إيقاف تشغيل: اضغط على زر **الطاقة/الوقف (BT)** لمدة ٥ ثوان.
- وضع **BT** قيد التشغيل: اضغط مع الاستمرار على زر **الطاقة/الوقف (BT)** و**زر الوقف (٢.4)** (هزتا) في نفس الوقت لمدة ٥ ثوان.

التوافق مع منتجات متعددة
يمكنك توصيل سماعة الرأس باستخدام زر **Bluetooth** و ٢.٤ هرتز معًا. لمزيد من المعلومات حول المنتجات المدعومة، يرجى زيارة **https://rog.asus.com/headsets-audio/headsets/wireless-headsets/rog-delta-ii/spec**

ملاحظة:

- سوف يتبث زر **الطاقة/الوقف (BT)** في توقف الصوت/الموسيقى لمدة ٥ ثوان قبل استئناف التشغيل.
- قد تتلفد توصيلات الصوت بما فيها مستوى الصوت، في وضع **BT** (وضع الغامل) مقارنة بالتوصيلات السلكية (وضع الشتم).

ملاحظة:

- سوف يتبث زر **الطاقة/الوقف (BT)** في توقف الصوت/الموسيقى لمدة ٥ ثوان قبل استئناف التشغيل.

Noțiuni introductive
Puteți asocia Set de căști pentru jocuri ROG Delta II-KJ-P. Pentru a configura Set de căști pentru jocuri ROG Delta II-KJ-P:
1. Conectați setul de căști la dispozitiv folosind Bluetooth® sau adaptor cheie hardware.
2. Descărcați software-ul Armoury Crate de la adresa http://rog.asus.com și apoi instalați-l pe computer.

Utilizarea setului cu cască în modul cu fir
Când conectați setul cu cască folosind cablul audio de 3.5 mm inclus în pachet, asigurați-vă că setul cu cască nu este setat la modul 2.4Hz sau modul Bluetooth® și că nu se încarcă.

NOTĂ:

- Apăsarea **butonului alimentare/funcție (BT)** va face ca sunetul/ muzica să se oprească timp de 5 secunde înainte de a relua redarea.
- Caracteristicile audio, inclusiv volumul, pot varia în modul de 3.5 mm (mod pasiv) în comparație cu conexiunile fără fir (mod activ).

開始設定

設定您的 ROG Delta II-KJ-P 電競耳機：
1. 透過藍牙或接收器將您的耳機連接到裝置。
2. 請至 **http://rog.asus.com/tw** 下載 Armoury Crate 軟體然後在電腦上進行安裝。

透過有線連接模式使用耳機

當使用 3.5mm 音頻線連接耳機時，請確保耳機未處於 2.4Hz 模式或藍牙模式，且耳機未在充電。

注意：

- 按下電源 / 功能鍵 (BT) 將會暫停音訊 / 音樂播放，5 秒後會再重新播放。
- 與無線連線 (主動模式) 相比，3.5mm 連接模式 (被動模式) 下的音效功能 (包含音量) 將可能不同。

开始设置

设置您的 ROG Delta II-KJ-P 电竞耳机：
1. 通过蓝芽或接收器将您的耳机连接到设备。
2. 请至 **https://rog.asus.com.cn** 下载 Armoury Crate 软件然后在电脑上进行安装。

通过有线连接模式使用耳机

当使用 3.5mm 音频线连接耳机时，请确保耳机未处于 2.4Hz 模式或蓝牙模式，且耳机未在充电。

注意：

- 按下电源 / 功能键 (BT) 将会暂停音频 / 音乐播放，5 秒后会再重新播放。
- 与无线连接 (主动模式) 相比，3.5mm 连接模式 (被动模式) 下的音效功能 (包含音量) 将可能不同。

시작하기

ROG Delta II-KJ-P 게이밍 헤드셋을 설치하는 방법:
1. 블루투스® 또는 동글 헤드셋을 사용자의 장치에 연결하십시오.
2. **http://rog.asus.com** 에서 Armoury Crate 소프트웨어를 다운로드한 후 이를 사용자의 컴퓨터에 설치합니다.

유선 모드에서 헤드셋 사용법

제품과 함께 제공되는 3.5mm 오디오 케이블을 사용하여 헤드셋을 연결할 경우 헤드셋이 2.4Hz 모드 또는 Bluetooth® 모드로 설정되어 있지 않고 전원을 켜진하는 중이 아니어야 합니다.

참고：

- Power/Function button (BT)**(전원 / 기능 버튼)을 누르면 시운트 / 음악이 5 초 동안 정지되었다가 재항을 다시 시작합니다.
- 볼륨을 포함한 오디오 특성은 무선 연결 (액티브 모드)과 3.5mm 모드 (패시브 모드)가 서로 다를 수 있습니다.

製品を使い始める

本製品を使用する準備をする：
1. Bluetooth® または付属の USB レシーバーを使用し、本機とお使いの機器を接続します。
2. コンピューターに接続している場合は、当社ウェブサイト **https://rog.asus.com** から設定アプリ Armoury Crate をダウンロードしてインストールします。

有線モードで使用する

付属の 3.5mm ステレオミニプラグケーブルを使用して本製品を接続する場合は、本機が 2.4GHz モードまたは Bluetooth® モードで起動していないこと、充電中でないことを確認してください。

参考：

- 電源 / 機能ボタン (BT)** を押すと、メディアの再生は 5 秒間停止します。
- 有線接続 (パッシブモード) とワイヤレス接続 (アクティブモード) では、音量やオーディオ特性が異なる場合があります。

עדיים ראשונים

ההדגה ואימות היימינג
ROG Delta II-KJ-P
ההדגה ואימות היימינג
1. במכרם את האוזניות למשכר באמצעות Bluetooth או דונגל.

2. הורידים את תוכנת Armoury Crate מ**http://rog.asus.com** ותקנימים מותאמת.

שימוש באוזניות במצב קווי
כאשר האוזניות מחוברות באמצעות כבל הסטם 3.5 מ"מ המצורף, ודא שכן ארון במצב שיזור 2.4GHz או Bluetooth® ושכן ארון בסבינה.

הערה:

- לחיצה **(BT) Power/Function button (לחץ הפעולה/פונקציה)** תגרום להשתקת הבלייל למשך 5 שניות לפני המשך ההינהיג.
- מאפייני השמע, כולל תכונות הבליל במצב חיבור ליציאת 3.5 מ"מ (במצב פסיבי), בהשוואה לחיבור לאוזניות (מצב אקטיבי).

הידיים
לשלב הסמעה שמעה ראס ROG Delta II-KJ-P
למבט:
1. וסל שמעה ראס בהצור מן בלאו Bluetooth® או דונגל.

2. קום בתזויל בראנג Armoury Crate מ**http://rog.asus.com** מן קום תר במתשבה עלו אסונלכ.

3. וסע **(BT) יפנת** לשעל: אטטל עלו זר **הטעה/ולפנת (BT)** לטדה ٥ תואן.

4. וסע **(BT) יפנת** לשעל: אטטל עם האטטר עם **הטעה/ולפנת (BT)** ו**זרר וולפנת (٢.4)** (הזרת) עלו נפס לטדה 5 תואן.

استخدام سماعة في الوضع السلكي

عند توصيل سماعة الرأس باستخدام كبل الصوت ٣.٥ مم المرفق، تأكد من أن سماعة الرأس متبنيطة على الوضع ٢.٤ هرتز أو وضع Bluetooth® وليس في وضع الطاقة.

ملاحظة:

- سوف يتبث زر **الطاقة/الوقف (BT)** في توقف الصوت/الموسيقى لمدة ٥ ثوان قبل استئناف التشغيل.
- قد تتلفد توصيلات الصوت بما فيها مستوى الصوت، في وضع **BT** (وضع الغامل) مقارنة بالتوصيلات السلكية (وضع الشتم).

Asocierea din nou prin Bluetooth

Puteți asocia din nou prin Bluetooth, urmând pașii de mai jos. Pașii vor fi diferiți în funcție de starea de activare a modului Bluetooth.
• Modul BT dezactivat: apăsați și mențineți apăsat **butonul alimentare/funcție (BT)** timp de 5 secunde.
• Modul BT activat: mențineți apăsat simultan atât **butonul alimentare/funcție (BT)**, cât și **butonul funcție (2,4Hz)** timp de 5 secunde.

Compatibilitate cu platforme multiple

Puteți conecta setul cu cască utilizând simultan atât Bluetooth®, cât și 2.4Hz. Pentru mai multe informații despre platforme acceptate, vă rugăm să vizitați **https://rog.asus.com/headsets-audio/headsets/wireless-headsets/rog-delta-ii/spec/**.

NOTĂ:

- Apăsarea **butonului alimentare/funcție (BT)** va face ca sunetul/ muzica să se oprească timp de 5 secunde înainte de a relua redarea.
- Caracteristicile audio, inclusiv volumul, pot varia în modul de 3.5 mm (mod pasiv) în comparație cu conexiunile fără fir (mod activ).

開始設定

設定您的 ROG Delta II-KJ-P 電競耳機：
1. 透過藍牙或接收器將您的耳機連接到裝置。
2. 請至 **http://rog.asus.com/tw** 下載 Armoury Crate 軟體然後在電腦上進行安裝。

重新設定藍牙

您可以按照以下步驟重新進行藍牙配對。步驟可能會依藍牙模式是否開啟而有所不同。

- 藍牙模式關閉：按住 **電源 / 功能鍵 (BT)** 並保持 5 秒。
- 藍牙模式開啟：同時按住 **電源 / 功能鍵 (BT)** 和 **功能鍵 (2.4Hz)** 並保持 5 秒。

多平台相容

您可以同時透過藍牙以及 2.4Hz 連線耳機。關於支援平台的更多信息，請造訪 **https://rog.asus.com/headsets-audio/headsets/wireless-headsets/rog-delta-ii/spec/**。

重新设置蓝牙

您可以按照以下步骤重新进行蓝牙配对。步骤可能会依蓝牙模式是否开启而有所不同。

- 蓝牙模式关闭：按住 **电源 / 功能键 (BT)** 并保持 5 秒。
- 蓝牙模式开启：同时按住 **电源 / 功能键 (BT)** 和 **功能键 (2.4Hz)** 并保持 5 秒。

多平台兼容

您可以同时通过蓝牙以及 2.4Hz 连接耳机。关于支持平台的更多信息，请访问 **https://rog.asus.com/headsets-audio/headsets/wireless-headsets/rog-delta-ii/spec/**。

Per installare

Per installare le vostre cuffie gaming ROG Delta II-KJ-P:

1. Collegate le cuffie al vostro dispositivo tramite il Bluetooth® o da dongle.

2. Scaricate il software Armoury Crate da **http://rog.asus.com** quindi installatelo sul vostro computer.

Utilizzo delle cuffie in modalità cablata

Quando si collegano le cuffie utilizzando il cavo audio da 3,5 mm in dotazione, assicurarsi che le cuffie non siano impostate sulla modalità 2,4 Hz o sulla modalità Bluetooth® e che non siano in carica.

NOTA:

- Premento il **Power/Function button (BT)** (Tasto di alimentazione/ funzione (BT)) il suono/la musica si arrestano per 5 secondi prima di riprendere la riproduzione.
- Le caratteristiche audio, incluso il volume, potrebbero variare in modalità 3,5 mm (modalità passiva) rispetto alle connessioni wireless (modalità attiva).

Safety Guidelines

About the accessories

Accessories that came with this product have been designed and verified for the use in connection with this product. Never use accessories for other products to prevent the risk of electric shock or fire.

付属品は本製品専用です。本製品を使用の際は、必ず製品パッケージに付属のものをお使いください。また、付属品は絶対他の製品には使用しないでください。製品破損もしくは、火災や感電の原因となる場合があります。

Operating temperature

Operating temperature for this product while in use is 0°C ~ 40°C, with an operating voltage of 3.32V ~ 4.2V.

作業溫度與電壓

注意：本產品使用時工作溫度為 0~40 度，電壓為 3.32V ~ 4.2V。

本产品为微功率设备，消费者使用时应遵守以下规范，以免造成伤害或损伤。

（一）本产品 2.4G 微功率设备使用频率为：2400-2483.5MHz，发射功率限值：10mW(e.i.r.p)，频率范围：75kHz搭载 2.4GHz 无线技术，用来配对连接 PC，提供低延迟讯讯传输，符合“微功率短距离无线电发射设备目录和技术要求”
（二）不得擅自改变使用场景或使用条件、扩大发射频率范围、加大发射功率（包括额外加装射频功率放大器），不得擅自更改发射天线；
（三）不得对其他合法的无线电台（站）产生有害干扰；
（四）应当承受辐射射能量的工业、科学及医疗（ISM）不得使用提出干扰或其他合法的无线电台（站）干扰；
（五）如对其他合法的无线电台（站）产生有害干扰时，应立即停止使用，并采取有效措施消除干扰后方可继续使用；
（六）在航空器内和依法法律法规、国家有关规定、标准划设的射电天文台、气象雷达站、卫星地球站（含测控、测距、接收、导航站）等军民用无线电台（站）、机场等的电磁环境保护区域内使用微功率设备，应当遵守电磁环境保护及相关行业主管部门的规定；
（七）禁止在以机场跑道中心点为圆心、半径 5000 米的区域内使用各类模型遥控器；
（八）本产品使用时工作温度为 0～40 度，工作电压 3.32-4.2V。

Notices

Federal Communications Commission Statement

This device complies with Part 15 of the FCC Rules. Operation is subject to the following two conditions:

- This device may not cause harmful interference.
- This device must accept any interference received including interference that may cause undesired operation.

This equipment has been tested and found to comply with the limits for a Class B digital device, pursuant to Part 15 of the FCC Rules. These limits are designed to provide reasonable protection against harmful interference in a residential installation. This equipment generates, uses and can radiate radio frequency energy and, if not installed and used in accordance with manufacturer’s instructions, may cause harmful interference to radio communications. However, there is no guarantee that interference will not occur in a particular installation. If this equipment does cause harmful interference to radio or television reception, which can be determined by turning the equipment off and on, the user is encouraged to try to correct the interference by one or more of the following measures:

- Reorient or relocate the receiving antenna.
 - Increase the separation between the equipment and receiver.
 - Connect the equipment to an outlet on a circuit different from that to which the receiver is connected.
 - Consult the dealer or an experienced radio/TV technician for help.
- CAUTION!** The use of shielded cables for connection of the monitor to the graphics card is required to assure compliance with FCC regulations. Changes or modifications to this unit not expressly approved by the party responsible for compliance could void the user’s authority to operate this equipment.

Radio Frequency (RF) Exposure Information

The radiated output power of the Wireless Device is below the Innovation, Science and Economic Development Canada (ISED) radio frequency exposure limits. The Wireless Device should be used in such a manner such that the potential for human contact during normal operation is minimized. This device has also been evaluated and shown compliant with the ISED RF Exposure limits under portable exposure conditions. (antennas are less than 20 cm of a person’s body).

Informations concernant l’exposition aux fréquences radio (RF)

La puissance de sortie rayonnée des dispositifs sans fil est inférieure aux limites d’exposition aux radiofréquences de Innovation, Sciences et Développement économique Canada (ISED). Le dispositif sans fil doit être utilisé de manière à minimiser le potentiel de contact humain pendant le fonctionnement normal. Cet appareil a également été évalué et montré conforme aux limites d’exposition RF ISED dans des conditions d’exposition portable. (les antennes mesurent moins de 20 cm du corps d’une personne).

Compliance Statement of Innovation, Science and Economic Development Canada (ISED)

This device complies with Innovation, Science and Economic Development Canada licence exempt RSS standard(s). Operation is subject to the following two conditions:
(1) This device may not cause interference, and
(2) This device must accept any interference, including interference that may cause undesired operation of the device.
CAN ICES(B)/NMB(B)

Déclaration de conformité de Innovation, Sciences et Développement économique Canada (ISED)

Le présent appareil est conforme aux CNR d’Innovation, Sciences et Développement économique Canada applicables aux appareils radio exempts de licence. L’exploitation est autorisée aux deux conditions suivantes:
(1) L’appareil ne doit pas produire de brouillage, et
(2) L’utilisateur de l’appareil doit accepter tout brouillage radioélectrique subi, même si le brouillage est susceptible d’en compromettre le fonctionnement.
CAN ICES(B)/NMB(B)

Nuova associazione Bluetooth

È possibile associare nuovamente il Bluetooth seguendo i passaggi seguenti:
1. Passaggi variano a seconda che la modalità Bluetooth sia attivata o disattivata.

- Modalità BT disattivata: Tenere premuto il **Power/Function button (BT)** (Tasto di alimentazione/azione (BT)) per 5 secondi.

- Modalità BT attivata: Tenere premuti contemporaneamente il **Power/Function button (BT)** (Tasto di alimentazione/azione (BT)) e il **Function button (2,4Hz)** (Tasto funzione (2,4 Hz)) per 5 secondi.

Compatibile multipiattaforma

È possibile connettere le cuffie utilizzando sia Bluetooth® che 2,4 Hz contemporaneamente. Per ulteriori informazioni sulle piattaforme supportate, visitare il sito **https://rog.asus.com/headsets-audio/headsets/wireless-headsets/rog-delta-ii/spec/**.

10
电子产品有害物质限制使用标识：图中之数字为产品之环保使用期限。仅指电子产品中含有的有害物质不致发生外泄或突变，从而对环境造成污染或对人身、财产造成严重损害的期限。

有害物質	部件名称						
	印刷电路板及电子组件	塑胶外壳	皮革耳罩	麦克风组	线材	电池	
铅(Pb)	x	o	o	x	x	x	
汞(Hg)	o	o	o	o	o	o	
镉(Cd)	o	o	o	o	o	o	
六价铬(Cr(VI))	o	o	o	o	o	o	
多溴联苯(PBB)	o	o	o	o	o	o	
多溴二苯醚(PBDE)	o	o	o	o	o	o	
邻苯二甲酸二异丁酯 (DBP)	o	o	o	o	o	o	
邻苯二甲酸 (2-乙基己基酯) (DEHP)	o	o	o	o	o	o	
邻苯二甲酸二丁酯 (DBP)	o	o	o	o	o	o	
邻苯二甲酸丁基酯 (BBP)	o	o	o	o	o	o	

本表格依据 SJ/T 11364 的规定编制。
○：表示该有害物质在部件所含材料中的含量均在 GB/T 26572 规定的限量要求以下。
×：表示该有害物质在该部件的某一均质材料中的含量超出 GB/T 26572 规定的限量要求，然该部件仍符合欧盟指令 2011/65/EU 的规范。
备注：此产品所标示的环保使用期限，系指在一般正常使用状况下。

限用物質及其化學符號：

單元	限用物質及其化學符號						
印刷电路板及電子组件	-	o	o	o	o	o	o
塑膠外壳	o	o	o	o	o	o	o
皮革耳罩	-	o	o	o	o	o	o
麥克風組	-	o	o	o	o	o	o
其他及其配件	-	o	o	o	o	o	o
備考 1. "o"係指該項限用物質之百分比含量未超出百分比含量基準值。							
備考 2. "-"係指該項限用物質為排除項目。							

KC: Korea Warning Statement

KC
R-6
R-C-MSC-A701
다음 기기 (가정용 방송통신기자재) 이 기기는 가정용(가정) 전자파적합기기로서 주로 가정에서 사용하는 것을 목적으로 하며, 모든 지역에서 사용할 수 있습니다.

Lithium-Metal Battery Warning
CAUTION Danger of explosion if battery is incorrectly recharged. Replace only with the same or equivalent type recommended by the manufacturer. Dispose of used batteries according to the manufacturer’s instructions.
鋰金屬電池安全警告
電池如果更換不正確，會有爆炸的危險。請依照製造商說明書使用相同或同款式電池，並請依照製造商指示處理用過的電池。

Proper disposal

The Waste Electrical and Electronic Equipment (WEEE) Directive (Directive 2012/19/EU) is a European Union law that aims to reduce the environmental impact of electrical and electronic equipment. It mandates producers to take responsibility for the end-of-life management of their products, promoting collection, treatment, and recycling to minimize waste and encourage resource recovery.

Do not throw your electrical and electronic equipment in municipal waste.

The symbol of the crossed-out wheeled bin on the product or packaging indicates that this product (including any batteries it contains) must not be disposed of with your household waste.

To prevent potential harm to the environment and human health, a collection framework should be used to return, recycle, and recover waste electrical and electronic equipment (WEEE), and this product has been designed to enable the reuse of parts and facilitate the recycling of certain materials.

Improper disposal may involve risks due to the presence of hazardous substances within electrical and electronic equipment, such as lead and BFR and other harmful components.

Check your local recycling services for electronic products.

(**https://esg.asus.com/en/circular-economy/resource-regeneration/global-take-back-service**)

DO NOT throw the device in fire. **DO NOT** short circuit the contacts. **DO NOT** disassemble the device.

FCC COMPLIANCE INFORMATION
Per FCC Part 2 Section 2.1077
FC
Responsible Party: Asus Computer International
Address: 48720 Kato Rd., Fremont, CA 94538
Phone/Fax No: (510)739-3777/(510)608-4555
hereby declares that the product
Product Name : Gaming Headset
Model Number : A701
compliance statement:
This device complies with part 15 of the FCC Rules. Operation is subject to the following two conditions: (1) This device may not cause harmful interference, and (2) this device must accept any interference received, including interference that may cause undesired operation.
Ver. 180125

France sorting and recycling information



Ukraine Certification Logo



EAC Certification Logo



Anatel

Este equipamento não tem direito à proteção contra interferência prejudicial e não pode causar interferência em sistemas devidamente autorizados. Para maiores informações, consulte o site da ANATEL **www.gov.br/anatel/pt-br**.

UKCA RF Output table (The Radio Equipment Regulations 2017)

Function	Frequency	Maximum Output Power EIRP (mW)
2.4GHz wireless	(2.4-2.4835GHz)- Headset	< 100
	(2.4-2.4835GHz)- Dongle	< 100
Bluetooth	(2.4-2.4835GHz)- Headset	< 100

Simplified UKCA Declaration of Conformity:

ASUSTek Computer Inc. hereby declares that this device is in compliance with the essential requirements and other relevant provisions of The Radio Equipment Regulations 2017 (S.I. 2017/1206). Full text of UKCA declaration of conformity is available at **https://www.asus.com/support/**.

CE Mark Warning

CE

English
ASUSTeK Computer Inc. hereby declares that this device is in compliance with the essential requirements and other relevant provisions of related Directives. Full text of EU declaration of conformity is available at **www.asus.com/support**

Français
ASUSTeK Computer Inc. déclare par la présente que cet appareil est conforme aux critères essentiels et autres clauses pertinentes des directives concernées. La déclaration de conformité de l'UE peut être téléchargée à partir du site Internet suivant : **www.asus.com/support**.

Deutsch
ASUSTeK Computer Inc. erklärt hiermit, dass dieses Gerät mit den wesentlichen Anforderungen und anderen relevanten Bestimmungen der zugehörigen Richtlinien übereinstimmt. Der gesamte Text der EU-Konformitätserklärung ist verfügbar unter: **www.asus.com/support**.

Italiano
ASUSTeK Computer Inc. con la presente dichiara che questo dispositivo è conforme ai requisiti essenziali e alle altre disposizioni pertinenti con le direttive correlate. Il testo completo della dichiarazione di conformità UE è disponibile all'indirizzo: **www.asus.com/support**.

Portugies
ASUSTeK Computer Inc. declara que este dispositivo está em conformidade com os requisitos essenciais e outras disposições relevantes das Diretivas relacionadas. Texto integral da declaração da UE disponível em: **www.asus.com/support**.