

LIETOŠANAS
PAMĀCĪBA

GAUJA S31



*Gauja*TM

PORTATĪVAIS
DATORS

13,3"



Capital[®] DATORTEHNIKA

Svarīgas drošības instrukcijas

Ievērojiet pamatdrošības pasākumus, tai skaitā zemāk uzskaitītos, lai samazinātu ugunsgrēku, elektriskā šoka un ievainojumu risku, lietojot elektroiekārtas:

1. Nelietojiet šo izstrādājumu ūdens tuvumā, piemēram, vannas, mazgājamās bļodas, virtuves izlietas vai veļas mazgājamās tvertnes tuvumā, mitrā pagrabā vai peldbaseina tuvumā.
2. Nelietojiet šo ierīci ar tālruņa līnijas pieslēgumu (izņemot bezvadu tipa) negaisa laikā. Ir neliels risks gūt elektrisko šoku no zibens spēriena.
3. Neizmantojiet tālruni, lai ziņotu par gāzes noplūdi faktiskās noplūdes vietas tuvumā.
4. Izmantojiet tikai šajā rokasgrāmatā norādītos elektrības vadus un baterijas. Nededziniet izlietotās baterijas. Tās var uzsprāgt. Pārbaudiet vietējo likumdošanas normu prasības saistībā ar īpašām atkritumu utilizācijas norādēm.
5. Šī izstrādājuma elektroapgādei paredzēts izmantot noteiktu barošanas iekārtu (pilna spektra AC/DC adapteris - maiņstrāvas (AC) padeve 100-240V, 50-60 Hz, līdzstrāvas (DC) jauda 19V, 18,5V).

Kopšanas un ekspluatācijas instrukcijas

Portatīvais dators ir diezgan izturīgs, taču tas var tikt sabojāts. Lai izvairītos no bojājumiem, ievērojiet sekojošus ieteikumus:

1. Nenometiet to zemē vai nepakļaujiet to triecieniem. Gadījumā, ja dators nokrīt zemē, var tikt bojāts tā korpuss un sastāvdaļas.

Nepakļaujiet datoru jebkādiem triecieniem vai vibrācijām.



Nenovietojiet to uz nestabilas virsmas.



Nenovietojiet nekādus smagumus uz datora.



2. Turiet to sausumā un nepieļaujiet pārkaršanu. Turiet datoru un barošanas iekārtas tālāk no jebkādiem siltuma elementiem. Šī ir elektroiekārta. Ja tajā iekļūst ūdens vai jebkādi citi šķidrumi, dators var tikt neatgriezeniski bojāts.

Nepakļaujiet datoru pārļiekai siltuma vai tiešu saules staru ietekmei.



Neatstājiet datoru vietās, kur sistēmas darbību var ietekmēt svešķermeņi vai mitrums.



Nelietojiet vai neuzglabājiet datoru mitros apstākļos.



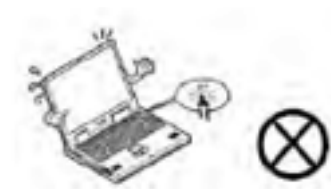
Nenovietojiet datoru uz tādām virsmām, kas aizsegta ventilatoru darbību.



3. Izvairieties no traucējošu iekārtu ietekmes. Neturiet datoru jaudīgu transformatoru, elektrisko motoru un citu spēcīgu magnētisko lauku tuvumā. Tie var traucēt datora pareizai funkcionēšanai un kaitēt Jūsu datiem.

4. Ievērojiet paredzētās darbības procedūras, strādājot ar datoru. Izslēdziet datoru pareizi un neaizmirstiet saglabāt savus darbus. Atcerieties periodiski saglabāt datus, jo tie var tikt zaudēti, ja datora baterija būs iztukšota.

Neatvienojiet datoru no strāvas, kamēr visas programmas nav pilnībā aizvērtas.



Neizjauciet datoru paši.



Neizslēdziet nekādas perifērijas iekārtas, kamēr dators darbojas.



Veiciet datora regulārās apkopes procedūras.



5. Ievērojiet rūpību, lietojot perifērijas iekārtas.

Izmantojiet tikai apstiprinātu ražotāju marku iekārtas.



Pirms pievienot perifērijas iekārtas, atvienojiet barošanas vadu.



Barošanas drošība

Šim datoram ir īpašas barošanas prasības:

Barošanas drošības brīdinājums

Pirms uzsākat jebkādas atjaunināšanas procedūras, pārliedzinieties, ka dators ir atvienots no strāvas, kā arī ir atvienotas visas perifērijas iekārtas un vadi (ieskaitot tālruņa līnijas vadus). Ir ieteicams izņemt bateriju, lai novērstu nejaušu datora ieslēgšanos.

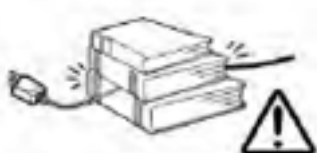
Neatvienojiet barošanas vadu ar mitrām rokām.



Neizmantojiet bojātu barošanas vadu.



Nelieciet smagus priekšmetus uz barošanas vada.



- Izmantojiet tikai tādu barošanas adapteri, kas ir apstiprināts lietošanai ar šo datoru.
- Jūsu AC/DC barošanas adapteris var būt paredzēts lietošanai starptautiskos ceļojumos, taču tam tik un tā ir nepieciešama stabila, nepārtraukta barošana. Ja neesat pārliedzināti par vietējiem barošanas apstākļiem, sazinieties ar attiecīgo dienestu pārstāvjiem vai vietējo elektroapgādes uzņēmumu.
- Barošanas adapterim var būt 2-zaru vai 3-zaru iezemēta kontaktdakša. Trešais zars ir būtisks drošības elements; nenovērtējiet par zemu tā nozīmi. Ja Jums nav pieejama piemērota rozete, palūdziet kvalificētam elektriķim tādu uzstādīt.
- Ja vēlaties atvienot barošanas vadu, aptveriet un velciet to aiz kontaktdakšas galvas, nevis aiz vada.
- Pārliedzinieties, ka rozete un jebkādi pagarinātāji, kurus izmantojat, ir atbilstoši nestspējīgi visu pieslēgto iekārtu kopējai strāvas slodzei.
- Pirms datora tīrīšanas, pārliedzinieties, ka tas ir atvienots no jebkādām ārējām barošanas iekārtām (piemēram, AC/DC barošanas adaptera vai automobiļa barošanas adaptera).

Polimēru bateriju drošības noteikumi

Ievērojiet sekojošu informāciju, kas attiecas tikai uz polimēru baterijām, un, kur tā ir nozīmīgāka par vispārīgajiem bateriju drošības noteikumiem sekojošajā lapā.

- Polimēru baterijas var mēreni izplesties vai piepūsties, kas ir daļa no baterijas aizsardzības pasākumiem, un nav pamats uztraukumam.
- Ievērojiet atbilstošas procedūras, lietojot polimēru baterijas. Nelietojiet polimēru baterijas augstas vides temperatūras apstākļos un neglabājiet neizmantotas baterijas ilgstoši.

Papildus informācijai skatīt arī vispārīgos bateriju drošības noteikumus sekojošajā lapā.

Bateriju drošības noteikumi

- Lietojiet tikai šim datoram speciāli paredzētas baterijas. Nepareiza tipa baterijas var uzsprāgt, izraisīt noplūdes vai sabojāt datoru.
- Neizņemiet baterijas no datora, kamēr tas ir pieslēgts pie strāvas.
- Neizmantojiet bateriju, kas ir nokritusi zemē vai kas izskatās jebkādā veidā bojāta (salocīta vai sagriezusies). Pat, ja dators turpina darboties ar bojāto bateriju, tā var izraisīt elektriskās ķēdes bojājumus, kas savukārt var izraisīt aizdegšanos.
- Ja ilgāku laiku nelietojat baterijas, izņemiet tās no datora un uzglabājiet atsevišķi.
- Uzlādējiet baterijas, izmantojot portatīvā datora sistēmu. Nepareiza uzlāde var izraisīt baterijas uzsprāgšanu.
- Nemēģiniet labot bateriju turētāju. Tā labošana vai aizvietošana ir jāuztic servisa pārstāvim vai kvalificētam servisa speciālistam.
- Neļaujiet bērniem piekļūt bojātām baterijām, un utilizējiet tās nekavējoties. Vienmēr rūpīgi utilizējiet bateriju atkritumus. Tās var uzsprāgt vai radīt noplūdi, ja tiek pakļautas saskarsmei ar uguni vai tiek nepareizi lietotas vai utilizētas.
- Neturiet baterijas metāla iekārtu tuvumā.
- Pirms bateriju utilizēšanas nostipriniet ar līmlenti baterijas kontaktus.
- Nepieskarieties baterijas kontaktiem ar rokām vai metāla priekšmetiem.

Bateriju utilizēšana un piesardzības pasākumi

Jūsu iegādātais izstrādājums satur atkārtoti uzlādējamās baterijas. Baterijas ir pārstrādājamās. Saskaņā ar dažādu valstu likumiem vai vietējiem noteikumiem bateriju kalpošanas mūža beigās to izmešana sadzīves atkritumu kopējās tvertnēs var būt pretlikumīga. Sazinieties ar savu vietējo atkritumu pārstrādāšanas uzņēmumu pārstāvjiem, lai noskaidrotu pārstrādāšanas iespējas vai pareizus utilizācijas veidus.

Ja baterija tiek nepareizi aizvietota, pastāv uzsprāgšanas risks. Aizvietojiet tikai ar tā paša vai ražotāja ieteikta ekvivalenta tipa baterijām. Utilizējiet izlietotās baterijas saskaņā ar ražotāja norādījumiem.

Tīrīšana

- Nelietojiet tīrīšanas līdzekli tieši uz datora, izmantojiet šim nolūkam mīkstu, tīru drāniņu.
- Nelietojiet gaistošus (naftas destilācijas produktus) vai abrazīvus tīrīšanas līdzekļus ne uz vienas datora daļas.

Apkope

Nemēģiniet paši veikt datora apkopi. Tādējādi Jūs varat pārkāpt garantijas noteikumus un pakļaut datoru un sevi elektriskajam šokam. Uzticiet apkopes darbu veikšanu pilnvarotiem servisa speciālistiem. Atvienojiet datoru no barošanas. Tad informējiet kvalificētu servisa speciālistu par kādu no sekojošiem apstākļiem:

- Ja barošanas vads vai AC/DC adapteris ir bojāts vai nodilis;
- Ja dators ir nonācis lietus vai citu šķidrumu ietekmē;
- Ja dators nedarbojas normāli arī tad, kad ievērojat ekspluatācijas norādes;
- Ja dators ir nokritis zemē vai ticis bojāts (nepieskarieties indīgajam šķidrumam, ja ir saplīsis LCD panelis);
- Ja ir parādījies neparasts aromāts, karstums vai dūmi no datora.

Detalju izņemšanas brīdinājums

Izņemot jebkākus pārsegumus un skrūves iekārtas modernizācijas nolūkos, neaizmirstiet tās uzstādīt tās atpakaļ, pirms ieslēgt datoru.

Ceļošanas drošības noteikumi

Iesaiņošana

Gatavojoties doties ceļojumā, izskatiet šo sarakstu, lai pārliecinātos, ka sistēma ir gatava līdzņemšanai:

1. Pārbaudiet, vai bateriju komplekts un jebkādas rezerves daļas ir pilnībā uzlādētas.
2. Atslēdziet no barošanas datoru un perifērijas iekārtas.
3. Aizveriet monitora paneli un pārliecinieties, ka tas ir aizslēgts.
4. Atvienojiet AC/DC adapteri un vadus. Ievietojiet tos datora pārnēsājamajā somā.
5. AC/DC adapteris izmanto 100-240 voltus lielu spriegumu, tādēļ Jums nebūs nepieciešams otrs sprieguma adapteris. Tomēr pārbaudiet kopā ar savu ceļojumu aģentu, vai Jums būs nepieciešami rozešu adapteri.
6. Ievietojiet portatīvo datoru pārnēsājamajā somā un nostipriniet to ar somas lentēm.
7. Ja ņemat līdzi kādas perifērijas iekārtas (piemēram, printeri, peli vai digitālo kameru), iesaiņojiet tos un šo iekārtu adapterus un/vai vadus.
8. Padomājiet jau iepriekš par muitas procedūrām – dažās valstīs var būt ieviešanas ierobežojumi vai nepieciešami īpašumu apliecinājoši dokumenti kā tehnikai, tā programmatūrai. Pārliecinieties, ka šādi dokumenti ir sagatavoti.

Atslēdziet no strāvas, pirms doties ceļojumā

Pārliecinieties, ka Jūsu portatīvais dators ir pilnībā izslēgts, pirms ievietot to ceļojuma somā (vai līdzīgā iepakojuma tvertnē). Ieslēgta portatīvā datora ievietošana ceļojuma somā var izraisīt ventilatoru gaisa ievadu un izvadu nobloķēšanu. Lai nepieļautu datora pārkāršanu, pārliecinieties, ka, lietojot datoru, nekas nekavē ventilatoru gaisa ievades un izvades darbību.

Ceļā

Papildus vispārīgajiem drošības un apkopes ieteikumiem šajā ievada sadaļā un nodaļā „Problēmu risināšana”, paturiet prātā sekojošo:

Nesiet datoru rokas bagāžā – drošības apsvērumu dēļ neizlaidiet datoru no sava redzesloka. Dažās valstīs datoru zādzības ir ļoti izplatītas. Nenododiet to kopā ar pārējo bagāžu. Bagāžas apstrādes darbinieki var apieties ar to nepietiekoši uzmanīgi. Izvairieties no datora atsišanās pret cietiem priekšmetiem.

Uzmanieties no elektromagnētiskā lauka – Tādas iekārtas kā metāla detektori vai rentģenu skenēšanas iekārtas var sabojāt datoru, cieto disku, disketes un citus datu nesējus. Tāpat tās var iznīcināt saglabātos datus – turiet savu datoru un diskus tālāk no šīm iekārtām. Palūdziet drošības dienesta darbiniekiem manuāli pārbaudīt datora somu (Jums var palūgt to arī ieslēgt). Piezīme: Dažās lidostās bagāža tiek skenēta ar šo iekārtu palīdzību.

Lidojuma drošība – Vairumā avioliņiju ir noteikumi par datoru un citu elektronisko iekārtu lietošanu lidojuma laikā. Šie ierobežojumi ir paredzēti Jūsu drošībai, tādēļ ievērojiet tos. Ja glabāsiet datoru augšējos bagāžas nodalījumos, pārlicinieties, ka tas ir droši nostiprināts. Nodalījuma saturs var pārvietoties un/vai izkrist, ja tiek atvērts vāks.

Pieslēdzieties barošanai pēc iespējas – ja ir pieejama elektriskā rozete, izmantojiet AC/DC adapteri un uzlādējiet bateriju.

Turiet datoru sausumā – ja ātri pārvietojaties no aukstiem uz siltiem apstākļiem, datora iekšpusē var izveidoties mitruma kondensāts. Pagaidiet pāris minūtes, pirms ieslēgt datoru, lai mitrums varētu iztvaikot.

Labu darba paradumu attīstīšana

Ir svarīgi attīstīt labus darba paradumus, ja nepieciešams strādāt pie datora ilgstoši. Nepareizi darba paradumi var radīt diskomfortu vai nopietnas traumas, atkārtoti noslogojot Jūsu rokas, plaukstu locītavas vai citas locītavas. Slodzes mazināšanas nolūkos jāievēro sekojošie ieteikumi:



- Noregulējiet krēsla un/vai galda augstumu tā, lai klaviatūra atrastos vienā līmenī vai nedaudz zemāk par elkoņu līmeni. Nesasprindziniet rokas, plaukstu locītavas un plaukstu.
- Jūsu ceļgaliem jāatrodas nedaudz augstāk kā gurniem. Novietojiet pēdas plakaniski uz grīdas vai uz paliktņa, ja nepieciešams.
- Izmantojiet krēslu ar atzveltni, lai ērti balstītu muguru.
- Sēdiet taisni, lai Jūsu ceļgali, gurni un elkoņi veidotu aptuveni 90 grādu leņķus, Jums sēžot.
- Periodiski ieturiet pauzes, ja lietojat datoru ilgstoši.



Atcerieties:

- Bieži mainīt pozu.
- Vairākas reizes dienā izstaipties un izvingrināt ķermeni.
- Periodiski ieturēt pauzes, ilgstoši strādājot pie datora. Biežas un īsas pauzes ir labākas, nekā pāris un garas pauzes.

Apgaismojums

Atbilstošs apgaismojums un ērts monitora skata leņķis var samazināt slodzi uz acīm un kakla un plecu muskuļu nogurumu.

- Novietojiet monitoru tā, lai izvairītos no spīduma vai atspīduma, ko rada virsējais apgaismojums vai ārējie gaismas avoti.
- Uzturiet monitoru tīru un uzstādiet asuma un gaišuma līmeņus tā, lai varētu skaidri saskatīt monitoru.
- Novietojiet monitoru tieši savā priekšā ērtā skata attālumā.
- Noregulējiet monitora skata leņķi labākajā pozīcijā.

LCD monitora kopšana

Lai novērstu **attēla sastingšanu** LCD monitoros (ko izraisa nepārtraukta, ilgstoša grafisko attēlu atainošana monitorā), ievērojiet sekojošos drošības noteikumus:

- Uzstādiet Windows sistēmas **Enerģijas taupīšanas režīmu** tā, lai ekrāns izslēgtos pēc pāris minūšu dīkstāves.
- Izmantojiet rotējošu, kustīgu vai tukšu ekrānsaudzētāju (tas neļauj pārāk ilgi atainot vienu attēlu).
- Ik pēc pāris dienām mainiet ekrāna fona attēlus.
- Atslēdziet monitoru, ja sistēma netiek lietota.

Sistēmas ieslēgšana

1. Noņemiet visus iepakojuma materiālus un novietojiet datoru uz stabilas virsmas.
2. Droši piestipriniet visas perifērijas iekārtas, kuras vēlaties lietot kopā ar datoru (piemēram, klaviatūru un peli) atbilstošajos portos.
3. Pievienojiet AC/DC adapteri DC-In atverei datora aizmugurējā daļā, tad pievienojiet AC strāvas vadu rozetei un savienojiet AC strāvas vadu ar AC/DC adapteri.
4. Ar vienu roku paceliet vāku/LCD paneli piemērotā skatu leņķī (ne vairāk kā 120 grādi), vienlaikus ar otru roku pieturiet datora pamatni (**Piezīme: nekad** neceliet datoru aiz vāka/LCD paneļa).
5. Nospiediet ieslēgšanas pogu "On", lai ieslēgtu datoru.



Attēls 1-1 Dators ar ieslēgtu AC/DC Adapteri & Vāka/LCD paneļa pacelšana

Izslēgšana

Ņemiet vērā, ka dators vienmēr jāizslēdz, izvēloties sistēmas „**Izslēgt datoru**” (**Turn Off Computer**) komandu no **Windows** operētājsistēmas **Sākuma (Start)** izvēlnes. Tas palīdzēs novērst cietā diska vai sistēmas problēmas.

Sistēmas karte: Atvērts LCD panelis

Attēls 1-2 Atvērts LCD panelis

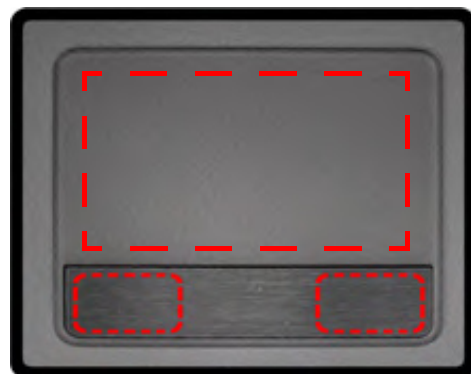


1. Iebūvēta datora kamera (**izvēles**)
2. LCD ekrāns
3. Ieslēgšanas poga
4. Klaviatūra
5. Iebūvēts mikrofons
6. Skārienpaliktnis un pogas
7. LED statusa rādītājs un barošanas rādītāji

Bezvadu iekārtu ekspluatācija lidmašīnā

Jebkādu portatīvo elektroniskās transmisijas iekārtu lietošana lidmašīnā parasti ir aizliegta. Pārliecinieties, ka moduļi ir IZSLĒGTI (OFF), ja lietojat datoru lidmašīnā.

Izmantojiet taustiņu kombināciju, lai pārslēgtu strāvas padevi uz 3,75G / WLAN / Bluetooth moduļiem, un pārbaudiet LED statusa rādītāju, lai redzētu, vai moduļi ir ieslēgti vai nē (skatīt 1-2 tabulu / 1-1 tabulu).



Ievērojiet, ka skārienpaliktņa un pogu funkcionālā josla ir norādīta augstāk ar sarkanu, pārtrauktu līniju.

LED rādītāji

LED rādītāji sniedz informāciju par pašreizējo datora darbības statusu.

Ikona	Krāsa	Apraksts
 (strāvas statuss)	Oranža	DC strāvas padeve ir ieslēgta
	Zaļa	Dators ir ieslēgts
	Mirgojoša zaļa	Dators atrodas "snaudas" režīmā
 (baterijas statuss)	Oranža	Baterija pašlaik uzlādējas
	Zaļa	Baterija ir pilnībā uzlādēta
	Mirgojoša oranža	Baterijas stāvoklis ir sasniedzis kritiski zemu jaudas līmeni
	Zaļš	Cietā diska darbība
	Zaļš	(Izvēles) bezvadu LAN tīkla modulis ir ieslēgts
	Oranžs	(Izvēles) Bluetooth modulis ir ieslēgts

Tabula 1-1 LED rādītāji

Klaviatūra

Klaviatūrai ir skaitlisko taustiņu kopne, ar kuras palīdzību viegli ievadīt skaitliskos datus, kā arī īpašību funkciju taustiņi, kas ļauj ātri nomainīt darbības funkcijas. Pilna informācija par funkciju taustiņu kombinācijām ir pieejama 1-2 tabulā.

Citas klaviatūras

Ja Jūsu klaviatūra ir bojāta vai ja Jūs vēlaties to nomainīt, varat izmantot standarta USB pieslēdzamās klaviatūras. Sistēma noteiks un iespējos tās automātiski. Tomēr iespējams, ka nedarbosies īpašo funkciju/ātrie taustiņi, kas ir uzstādīti pašas sistēmas klaviatūrā.

NumLk un ScrLk

Nospiediet **Fn** taustiņu un vienlaikus vai nu **NumLk** vai **ScrLk**, lai iespējotu numuru vai ritslēga taustiņu, un pārbaudiet LED rādītāju statusu.















Attēls 1-3 Klaviatūra

Īpašie simboli

Dažās programmatūrās iespējams lietot skaitliskos taustiņus kopā ar **Alt** taustiņu, lai atveidotu īpašus simbolus. Šos īpašos simbolus var atveidot tikai, izmantojot skaitlisko taustiņu kopni. Parastie skaitļu taustiņi (augšējā klaviatūras joslā) nedarbojas šim nolūkam. Pārliecinieties, ka ir ieslēgts **NumLk** taustiņš.

Funkciju taustiņi un vizuālie rādītāji

Funkciju taustiņi (F1-F12 utt.) darbojas kā ātrie taustiņi, ja tos nospiež, vienlaicīgi turot nospiestu Fn taustiņu. Pārliecinieties, ka ir uzstādīts ātro taustiņu dzinis.

Taustiņi	Funkcija / Vizuālie rādītāji
Fn + ~	Play/Pause (Audio/video programmās)
Fn + 	3,75G moduļa jaudas pārslēgs 
Fn + F1	Skārienpaliktņa pārslēgs 
Fn + F2	Izslēgt LCD fona apgaismojumu (Nospiediet taustiņu vai izmantojiet skārienpaliktņi, lai ieslēgtu)
Fn + F3	Klusuma pārslēgs 
Fn + F4	„Snaudas” režīma pārslēgs
Fn+ F5/F6	Skaļuma samazināšana / palielināšana 
Fn + F7	Monitora pārslēgs
Fn+ F8/F9	Spilgtuma samazināšana / palielināšana 
Fn + F10	Datora kameras pārslēgs 
Fn + F11	* WLAN moduļa pārslēgs 
Fn + F12	Bluetooth moduļa pārslēgs 
Fn + NumLk	Skaitlisko taustiņu pārslēgs 
Fn + ScrLk	Ritslēga pārslēgs 
Caps Lock	Lielo burtu pārslēgs 

* Pārliecinieties, ka ir ieslēgts (ON) Bezvadu tīkls **Windows Mobility Center** sadaļā, lai nodrošinātu pareizu bezvadu funkcijas taustiņu darbību.

1-2 tabula **Funkciju taustiņi un vizuālie rādītāji**

Sistēmas karte: Priekšējais un aizmugurējais skats



Attēls 1-4 Priekšējais un aizmugurējais skats

1. LED rādītāji
2. Ārējais monitora ports
3. Ventilatoru gaisa ieplūde/izplūde
4. Drošības slēdža slots
5. DC-In spraudnis

Pārkaršana

Lai nepieļautu datora pārkaršanu, pārliecinieties, ka nekas neaizkavē ventilatoru gaisa ieplūdi un izplūdi datora lietošanas laikā.

Sistēmas karte: Kreisās un labās puses skats



Attēls 1-5 Kreisās un labās puses skats

1. USB 2.0 ports
2. Mikrofona ievada spraudnis
3. Austiņu izvada spraudnis
4. Skaļruņi
5. 3-in-1 karšu lasītājs
6. HDMI izvades ports
7. RJ-45 LAN spraudnis

Optisko iekārtu dziņi

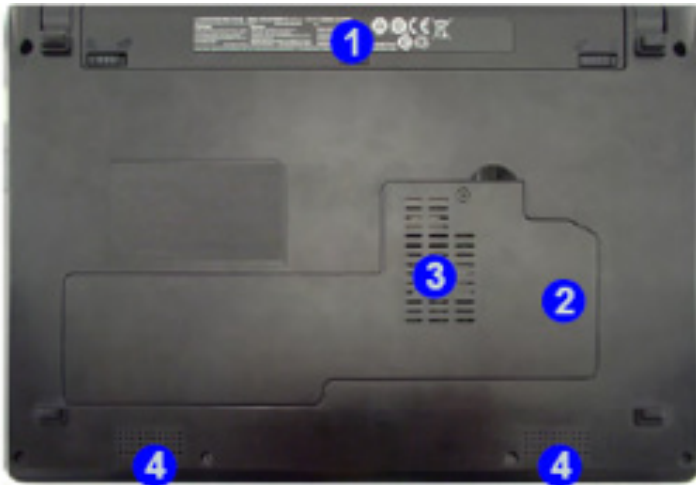
Lai uzstādītu programmas un dziņus utt., Jums būs nepieciešams pievienot ārējo optisko CD/DVD iekārtu pie USB porta.

3-in-1 karšu lasītājs

Karšu lasītājs ļauj Jums izmantot visizplatītākos digitālo datu glabāšanas karšu formātus:

MMC (MultiMedia Card) / RS MMC / SD (Secure Digital) / Mini SD / SDHC / SDXC Compatible / MS (Memory Stick) / MS Pro / MS Duo

Sistēmas karte: Apakšējais skats



Attēls 1-6 Apakšējais skats

1. Baterija
2. Cietā diska nišas pārsegs
3. Ventilatoru gaisa ieplūde / izplūde
4. Skaļruņi

CPU (Centrālais procesors)

CPU nav paredzēts lietotāja pašrocīgai apkopei. Šīs nodaļas atvēršana vai piekļuve CPU jebkādā veidā var ietekmēt garantijas nosacījumus.

Pārkaršana

Lai nepieļautu datora pārkaršanu, pārliedzinieties, ka nekas neaizkavē ventilatoru gaisa ieplūdi un izplūdi datora lietošanas laikā.

Baterijas informācija

Pirms lietošanas jauna baterija vienmēr ir pilnībā jāizlādē, tad pilnībā jāuzlādē no jauna. Pilnībā izlādējiet un no jauna uzlādējiet bateriju vismaz ik pēc 30 dienām vai pēc 20 daļējām izlādēm.

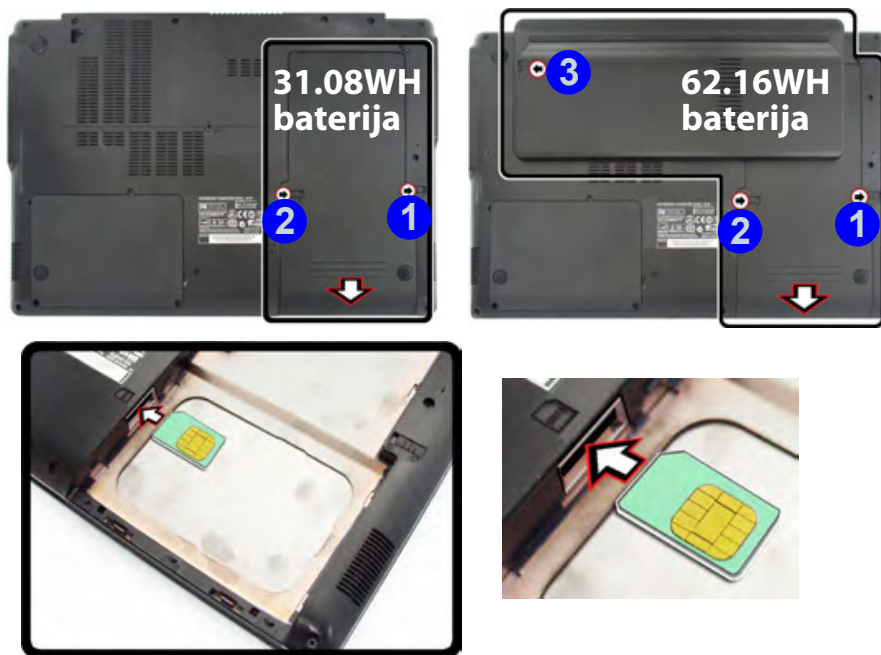
3,75G/ HSPA moduļa USIM karte

3,75G/ HSPA moduļa USIM karte ir izvietota zem baterijas nodaļuma. Instrukcijas 3,75G/ HSPA moduļa USIM kartes uzstādīšanai ir pieejamas nākamajā lapā.

3,75G / HSPA moduļa USIM kartes uzstādīšana

Ja esat izvēlēties iegādāties papildus arī 3,75G/HSPA moduli, ievērojiet zemāk izklāstītās instrukcijas, lai uzstādītu USIM karti (kura ir pieejama pie servisa pārstāvja), un tad startējiet atbilstošās programmas.

1. Izslēdziet datoru, apgrieziet to un izņemiet bateriju (iebīdiat aizturus zemāk norādītajā virzienā un izvelciet bateriju).
2. Ievietojiet USIM karti kā zemāk attēlots, līdz tā pilnībā ievietojas atbilstošajā pozā ar klikšķi, un tad ievietojiet bateriju.



Attēls 1-7 Baterijas izņemšana un USIM kartes ievietošana


Piezīme par bateriju

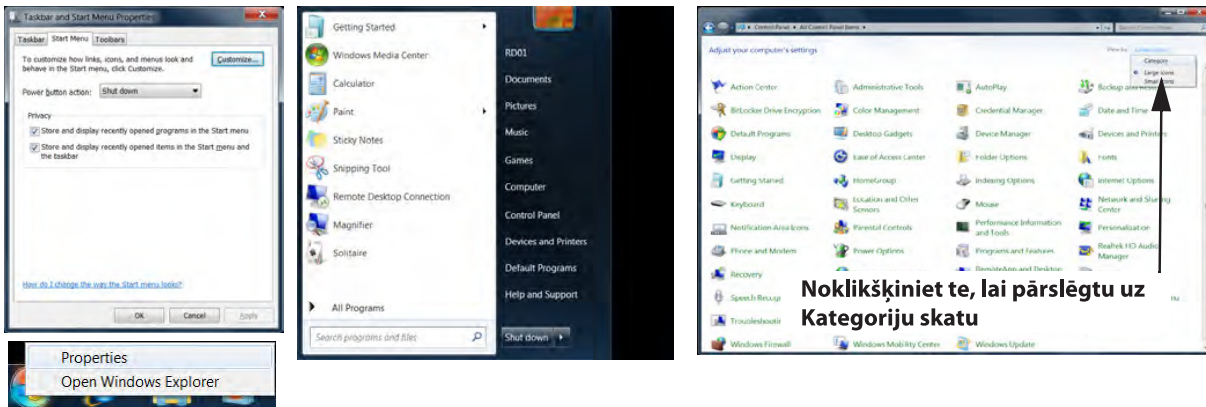
Aizturis (2) ir jātur attiecīgajā vietā, pirms izņemt bateriju, un 62.12WH baterijai ir trīs baterijas aizturi, kas jāatbrīvo, pirms var izņemt bateriju.

USIM Kartes orientācija

Ņemiet vērā, ka USIM kartes nolasāmā puse (ar zelta krāsas kontaktiem) ir jānovieto augšup kā parādīts attēlā.

Windows 7 Sākuma izvēlne (Start Menu) un vadības panelis (Controlpanel)

Vairumam no vadības paneļiem, funkcijām un programmām **Windows 7** un lielākajā daļā pārējo **Windows** versiju) var piekļūt no **Sākuma (Start)** izvēlnes. Uzstādot programmas un funkcijas, tās tiks uzstādītas uz cietā diska dzinā, un **Sākuma** izvēlnē un/vai uz darbvirsmas tiks ievietota īsinājumiķona. Noklikšķiniet ar labo peles taustiņu uz **Sākuma** izvēlnes iķonas , un tad izvēlieties **Īpašības (Properties)**, ja vēlaties individuāli pielāgot **Sākuma** izvēlnes izskatu.



Attēls 1-8 Sākuma izvēlne un vadības panelis

Daudzās šīs rokasgrāmatas vietās Jūs redzēsiet instrukciju - atvērt **vadības paneli**. **Vadības panelim** var piekļūt no Sākuma izvēlnes, un tas ļauj Jums konfigurēt uzstādījumus vairumam galveno **Windows** vides īpašību (pie-mēram, strāvas, video, tīkla, audio īpašībām utt.). **Windows 7** nodrošina pama-ta vadību daudzām īpašībām, bet, uzstādot dzinūs, iespējams pievienot dau-dzas jaunas vadības (vai paplašināt esošās). Lai aplūkotu pieejamās vadības, var būt nepieciešams atslēgt **Kategoriju skatu (Category View)**, pārejot uz vadības paneļa iķonu skatu.

Video uzstādījumi

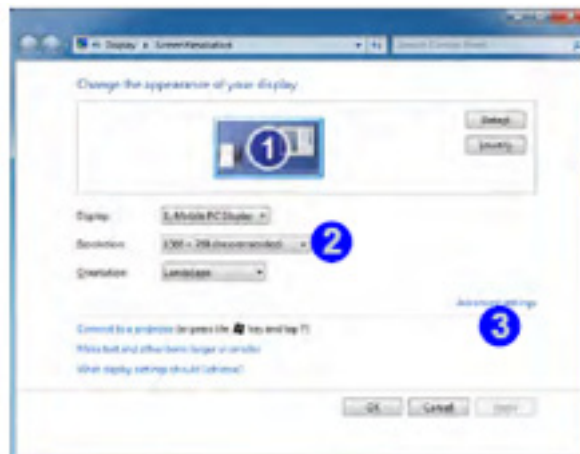
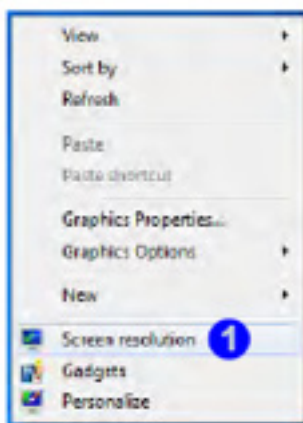
Displeja iestatījumus var konfigurēt no **Displeja (Display) (Vadības panelis)** un **Ekrāna izšķirtspējas (Screen Resolution)** vadībām Windows vidē.

Lai piekļūtu **Displeja (Vadības panelis)** un **Ekrāna izšķirtspējas** kontrolei Windows vidē:

1. Noklikšķiniet uz **Sākums** un tad uz **Vadības Panelis**.
2. Noklikšķiniet uz **Displejs** (ikona) – tālāk pāreijiet uz kategoriju **Izskats un personalizācija (Appearances and Personalization)**.
3. Noklikšķiniet uz **Regulēt ekrāna izšķirtspēju / Regulēt izšķirtspēju (Adjust Screen Resolution / Adjust Resolution)**.

VAI

4. Varat noklikšķināt ar labo peles taustiņu uz darbvirsmas un izvēlēties **Ekrāna izšķirtspēja 1 (1-9 attēls)**
5. Izmantojiet nolaižamo izvēlni, lai izvēlētos **Ekrāna izšķirtspēja 2 (1-9 attēls)**
6. Noklikšķiniet uz **Izvērstie uzstādījumi (Advanced settings) 3 (1-9 attēls)**, lai atvērtu **Izvērsto (Advanced)** īpašību tabulatoru.



Attēls 1-9 Ekrāna izšķirtspēja


Lai piekļūtu **Intel(R) Grafisko mediju paātrinātāja dzinim mobilās (Intel(R) Graphics Media Accelerator Driver for mobile)** vadības panelim:

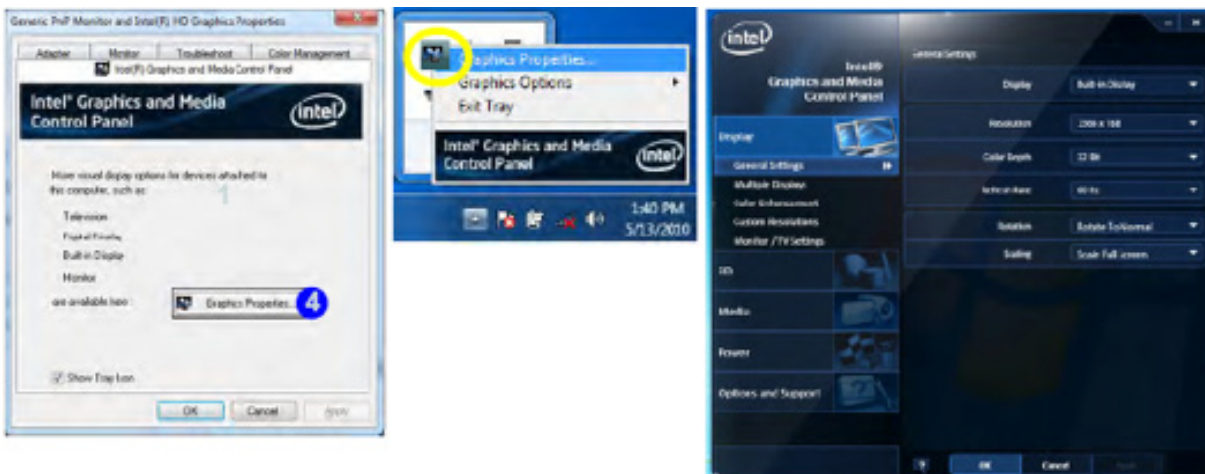
1. Noklikšķiniet uz **Izvērstie uzstādījumi (Advanced settings)** **3** (1-9 attēls) **Ekrāna izšķirtspējas** panelī Windows vidē.
2. Noklikšķiniet uz **Intel(R) ...** tabulatora un noklikšķiniet uz **Grafiskās īpašības (Graphics Properties)** (poga) **4** (1-10 attēls)

VAI

3. Noklikšķiniet ar labo peles taustiņu uz darbvirsmas un izvēlieties **Grafiskās īpašības** no izvēlnes.

VAI

4. Noklikšķiniet uz ikonas  uz rīkjoslas un izvēlieties **Grafiskās īpašības** no izvēlnes.

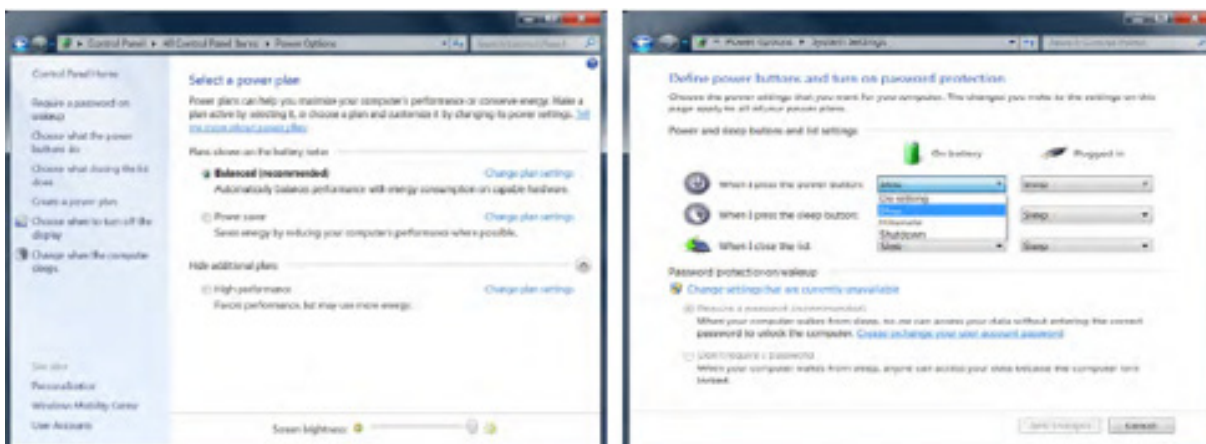


Attēls 1-10 Intel GMA dzinis mobilās vadības panelim

Enerģijas opcijas

Enerģijas opcijas (Aparatūra un Skaņa (Hardware and Sound)) izvēlnē vadības paneļa ikona Windows vidē ļauj Jums konfigurēt enerģijas izmantošanas iespējas savā datorā. Jūs varat taupīt enerģiju, izmantojot **enerģijas plānus** un izvēloties **enerģijas pogas, snaudas pogas, datora vāka (aizvērtā veidā), ekrāna un snaudas režīma** iespējas no kreisās puses izvēlnes. Ņemiet vērā, ka **enerģijas taupīšanas plāns** var ietekmēt Jūsu datora darbību.


Noklikšķiniet uz viena no esošajiem plāniem vai noklikšķiniet uz „**Izveidot enerģijas plānu**” (**Create a power plan**) kreisās puses izvēlnē un izvēlieties iespējas jauna plāna izveidošanai. Noklikšķiniet uz „**Izmainīt plāna uzstādījumus**” (**Change plan settings**) un noklikšķiniet uz „**Izmainīt izvērstos enerģijas uzstādījumus**” (**Change advanced power settings**), lai piekļūtu tālākām konfigurācijas iespējām.

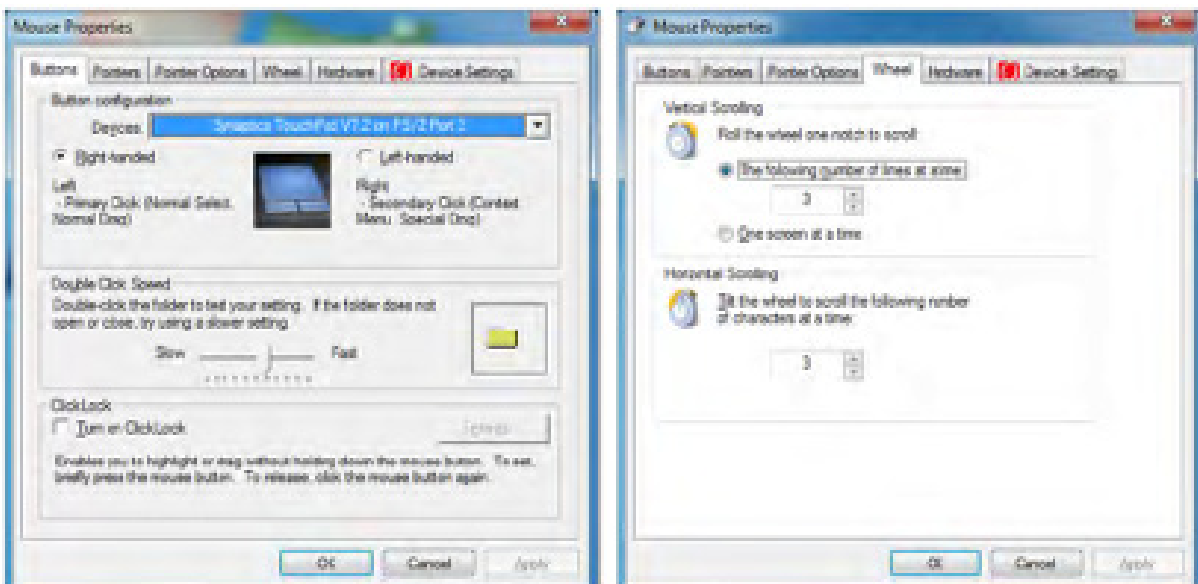


Attēls 1-11 Enerģijas opcijas

Skārienpaliktnis un Pogas/Pele

Skārienpaliktnis ir alternatīva pelei; tomēr Jūs varat pieslēgt arī peli pie datora, izmantojot vienu no USB portiem. Skārienpaliktņa pogu funkcijas ir tādas pašas kā divu taustiņu pelei.

Pēc skārienpaliktņa dziņa uzstādīšanas Jūs varat konfigurēt tā funkcijas, divreiz noklikšķinot uz skārienpaliktņa dziņa ikonas  rīkjoslā. Tajā Jūs varat konfigurēt skārienpaliktņa piesitienu, pogu, ritināšanas, rādītāja kustības un jūtīguma iespējas pēc savas izvēles. Sīkāka informācija pieejama lapā www.synaptics.com.



Attēls 1-12 Peles īpašības

Skārienpaliktņa ritināšana

Šī datora modeļa sērijai ir pieejamas dažādas skārienpaliktņa versijas.

Skārienpaliktņi var atšķirties pēc to vertikālās ritināšanas funkcijas vairākumā ritināmo logu.

Dažiem skārienpaliktņiem ir jāslidina pirksts uz augšu un uz leju labajā skārienpaliktņa pusē, lai ritinātu logu. Citās versijās ir jāpiesit/jātur piespiests pirksts skārienpaliktņa augšējā labajā pusē vai apakšējā labajā pusē, lai ritinātu logu.

• Kustības un iekārtu uzstādījumi

Synaptics kustību komplekta funkcija ļauj Jums izmantot īpašus kustības (darbības) uz skārienpaliktņa virsmas, lai veiktu noteiktas darbības ar dokumentu, objektu un funkciju manipulācijām.

Jūs varat konfigurēt uzstādījumus „**Peles īpašību**” (**Mouse Properties**) izvēlnes sadaļā „Iekārtu uzstādījumu” (Device Settings):

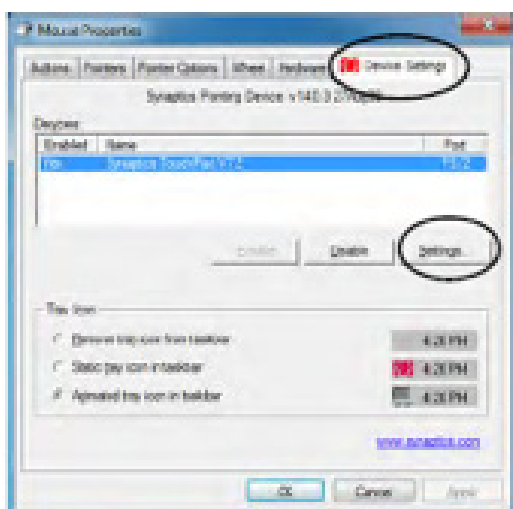
1. Noklikšķiniet uz **Sākums (Start)** un tad uz **Vadības panelis (Control Panel)** (vai norādiet uz **Uzstādījumi (Settings)** un noklikšķiniet uz **Vadības panelis (Control Panel)**).
2. Noklikšķiniet uz **Pele (Mouse)** (**Aparatūra un skaņa (Hardware and Sound)**).
3. Noklikšķiniet uz **Iekārtas uzstādījumi (Device Settings)** (sadaļa) un noklikšķiniet uz **Uzstādījumi (Settings)**.
4. Izmantojiet izvēlnes koku kreisajā pusē, lai piekļūtu lietotāja konfigurācijas uzstādījumiem.

Parādīt video

Jūs varat gūt skaidrāku priekšstatu par iekļautajām kustībām, noklikšķinot “Parādīt video” (Show video) iespēju katrai kustībai.

Izvēlieties kustību (Pievilkt tuvāk (Pinch Zoom), Rotēt (Rotating), Trīs pirksti piespiesti (Three Fingers Down) un Trīs pirkstu piesitiens (Three Finger Flick)) izvēlnes iekārtas uzstādījumi (Device Settings) > Uzstādījumi (Settings) uzklikšķinot uz Parādīt video (Show video) pogas, lai noskatītos demonstrācijas video.

Sīkāka informācija par kustībām ir pieejama Palīdzības (Help) sadaļā labās puses loga izvēlnes zemākajā daļā.



Attēls 1-13 Peles īpašības – iekārtu uzstādījumi

• Ritināšana

Divu pirkstu ritināšanas funkcija darbojas vairākumā ritināmo logu un ļauj Jums ritināt kā horizontāli, tā vertikāli. Novietojiet divus viegli izplestus pirkstus uz skārienpaliktņa virsmas un slidiniet abus pirkstus nepieciešamajā virzienā (taisnā, nepārtrauktā kustībā).



Attēls 1-14 Ritināšanas kustība

Peles dzinis

Ja izmantojat ārējo peli, Jūsu operētājsistēmai var automātiski konfigurēt peli tās uzstādīšanas laikā vai tikai iespējot tās pamatfunkcijas. Tuvākai informācijai pārbaudiet ierīces lietotāja dokumentāciju.

• Pievilkšana

Pievilkšanas kustību var izmantot, lai veiktu to pašu funkciju, kādu pilda ritināmais ritentiņš *Windows* programmās, kas atbalsta CTRL + ritināmā ritentiņa pievilkšanas funkcijas. Novietojiet divus pirkstus uz skārienpaliktņa virsmas (labākam rezultātam izmantojiet pirkstu galiņus) un slidiniet tos atstatu, lai pievilktu ekrāna skatu vai tuvāk kopā, lai samazinātu ekrāna skatu.



Attēls 1-15 Pievilkšanas kustība

• Rotēšana

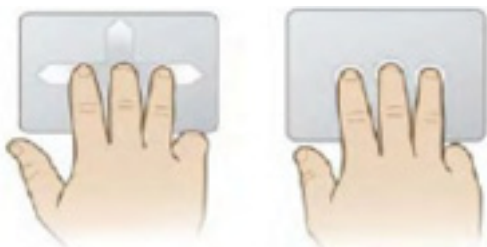
Izmantojiet pagriezienu rotēšanas kustību, lai rotētu objektus (piemēram, fotogrāfijas) par 90 grādu iedalījumiem. Novietojiet pirkstu uz kreisās „mērķa” zonas un turiet to nekustīgi. Novietojiet otru pirkstu tuvāk skārienpaliktņa vidum un slidiniet to apļojošā kustībā apkārt nekustīgajam pirkstam (pulksteņrādītāja virzienā vai pretēji tam), lai rotētu objektu.



Attēls 1-16 Rotēšanas kustība

• Trīs pirkstu piesitiens / Trīs pirkstu piespiešana

Trīs pirkstu piesitienu kustību var izmantot, lai uzlabotu navigāciju dažādās programmās, piemēram, pārlūkojot internetu vai ritinot cauri fotogrāfiju skatītājam. Trīs pirkstu piespiešanas kustību var izmantot, lai startētu lietotāja izvēlētas programmas/funkcijas.



Attēls 1-17 Piesitienu/piespiešanas kustība

Processors

Intel® Core™ i3-330UM procesors:
(1,20GHz) 32nm (32 nanometru) procesa tehnoloģija, 3MB L3 Cache & 800 MHz FSB – TDP 18 W

Intel® Pentium® Processors U5400:
(1,20GHz) 32nm (32 nanometru) procesa tehnoloģija, 3MB L3 Cache & 800 MHz FSB – TDP 18 W

Intel® Celeron® Processors U3400:
(1,06GHz) 32nm (32 nanometru) procesa tehnoloģija, 2MB L3 Cache & 800 MHz FSB – TDP 18 W

Core Logic

Mobile Intel® HM55 Express Chipset

Ekrāns

A un B modeļi:
13,3" (33,78 cm) HD (1366 * 768) 16:9
TFT LCD panelis

Atmiņa

Duālā kanāla DDR3
Divas 204 Pin SO-DIMM ligzdas
DDRIII (DDR3) 1066MHz/1333 MHz
Atmiņa paplašināma līdz 8GB
* Reālā operatīvā frekvence atkarīga no procesora FSB

Video

Intel® GMA D
Intel® Dynamic Video Memory tehnoloģiju atbalstošās kopējās atmiņas apjoms līdz 1,7GB
Atbalsta Microsoft DirectX 10
Uzlabots Video un 3D dzinējs
Aparatūras pastiprinātāja dekodērs Blu-ray video atskaņošanai

BIOS

Viens 16Mb SPI Flash ROM
Phoenix™ BIOS

Datu glabāšana

Viens maināms 2.5", 9.5 mm (augstums) HDD ar SATA (seriālo) interfeisu
Ārējās Super Multi/Blu-ray optiskās iekārtas dzinis ar USB interfeisu (**Ražotāja iespēja**)

Audio

Augstas izšķirtspējas audio (High Definition Audio)
Savietojams ar Direct Sound 3DTM
Iebūvēts mikrofons
2 Iebūvēti skaļruņi

Klaviatūra un rādītāji

Pilna izmēra pārvietojama ekrāna klaviatūra
Iebūvēts skārienpaliktnis ar ritināšanas un daudzpirkstu taustiņu funkcionalitāti

Interfeiss

Trīs USB 2.0 porti
Viens HDMI-izvades ports (Augstas izšķirtspējas HD multimediju interfeiss)
Viens ārējā monitora ports
Viens austiņu izvades spraudnis
Viens mikrofona ievades spraudnis
Viens RJ-45 LAN spraudnis
Viens DC-In spraudnis

Karšu lasītājs

Iebūvēts 3-in-1 karšu lasītājs
MMC / RS / MMC / SD / Mini SD / SDHC / SDXC savietojams / MS / MS Pro / MS Duo
Piezīme: Dažiem no šo karšu veidiem nepieciešami datora adapteri, kas parasti nāk komplektā ar karti.

Specifikācijas

Sloti

Divi Mini-Card sloti ar USB un PCIe interfeisu:

1. slots paredzēts Half-Mini-Card WLAN modulim
2. slots paredzēts 3,75G modulim
(Ražotāja iespēja)

Komunikācijas

10/100/1000Mb Base-TX Ethernet LAN

Intel® WiFi Link 1000 Series (802.11b/g/n) bezvadu LAN PCIe interfeisa Half-Mini-Card modulis **(Ražotāja iespēja)**

Trešās puses 802.11b/g/n bezvadu LAN PCIe interfeisa Half-Mini-Card modulis **(Ražotāja iespēja)**

Bluetooth v2.1 + EDR (Uzlabotā Datu Pārraide) modulis **(Ražotāja iespēja)**

Combo WLAN (802.11b/g/n) un **Bluetooth v3.0** Half-Mini-Card modulis ar PCIe interfeisu **(Ražotāja iespēja)**

1,3M pikseļu PC kameras modulis ar USB interfeisu

3,75G modulis:

3,75G modulis uz UMTS/HSPDA bāzes ar USB Mini-Card interfeisu **(Ražotāja iespēja)**

Četrjoslu GSM/GPRS (850 MHz, 900 MHz, 1800 MHz, 1900 MHz)

UMTS WCDMA FDD (2100 MHz)

Ievērojiet, ka UTMSS režīmi NEVAR TIKT izmantoti Ziemeļamerikā

Barošanas pārvaldība

Atbalsta Wake on LAN

Atbalsta Wake on USB

Savietojams ar Energy Star 5.0

Barošana

Pilna spektra AC/DC adapteris

AC ievads 100-240V, 50-60 Hz,

DC izvads 19V, 3,42A vai 18,5V, 3,5A (65 vati)

Izņemams polimēra litija jonu bateriju komplekts, 31.08WH

Izņemams polimēra litija jonu bateriju komplekts, 62.16WH **(Izvēles)**

Drošība

Drošības (Kensington® tipa) slēdzenes slots

BIOS Parole

Operētājsistēma

Windows® 7

Dizaina īpašības

Magic of Film Art II momaināmie LCD paneļa pārsegi **(B modeļa datoriem)**

Vides specifikācijas

Darbības temperatūra: 5°C - 35°C

Nedarbojas temperatūrā: - 20°C - 60°C

Darbības relatīvais mitrums: 20% - 80%

Nedarbojas relatīvā mitrumā: 10% - 90%

Izmēri un svars

A modelis:

330mm (platums) * 221mm (dziļums) *
25,5mm (augstums), 1,55 kg

B modelis:

340mm (platums) * 231mm (dziļums) *
26mm (augstums), 1,65 kg

Kontaktinformācija

Veikalu adreses:

A/S Capital salonveikals

Brīvības bulvāris 19, Rīga, LV-1050
Tālrs.: 67365533, 67365534
Fakss: 67365536
E-pasts: salons@capital.lv
Darba laiks: P-Pt 10.00 - 21.00, Sv. 10.00 -18.00

Datorsalons T/p Alfa

Brīvības gatve 372, Rīga, LV-1006
Tālrs.: 67071606
Fakss: 67071716
E-pasts: alfa@capital.lv
Darba laiks: P-Sv 10.00 - 21.00

Datorsalons Galerija Centrs

Audēju iela 16, 4.stāvs, Rīga, LV-1050
Tālrs.: 67104526
Fakss: 67104527
E-pasts: centrs@capital.lv
Darba laiks: P-Sv 10.00 - 21.00

Datorsalons T/c Rīga Plaza

Mūkusalas iela 71, Rīga, LV-1004
Tālrs.: 67633764
Fakss: 67633765
E-pasts: rigaplaza@capital.lv
Darba laiks: P-Sv 10.00 - 21.00

Datorsalons T/c Mols

Krasta iela 46, Rīga, LV-1003
Tālrs.: 67030488
Fakss: 67030487
E-pasts: mols@capital.lv
Darba laiks: P-Sv 10.00 - 21.00

Apple premium reseller

Brīvības iela 85, Rīga, LV-1001
Tālrs.: 67310105, 67310135
Fakss: 67315581
E-pasts: apple@capital.lv
Darba laiks: P-Pt 10.00 - 19.00

Serviss:

Ganību dambis 23c, Rīga, LV - 1005
Tālrs.: 67517824
Fakss: 67517820
E-pasts: support@capital.lv
Darba laiks: P-Pt 9.00-18.00

Interneta resursi:

www.capital.lv
www.gauja.lv



Paldies par pirkumu!

*Garija*TM

Capital[®] DATORTEHNIKA